



Asociación de Vecinos. C/. Velero, 19 - 28042 MADRID
Teléfono - Fax: 91 324 98 30
DECLARADA DE UTILIDAD PÚBLICA MUNICIPAL
asociacion@alameda2000.com www.alameda2000.com



10.500
EJEMPLARES
BUZONEADOS

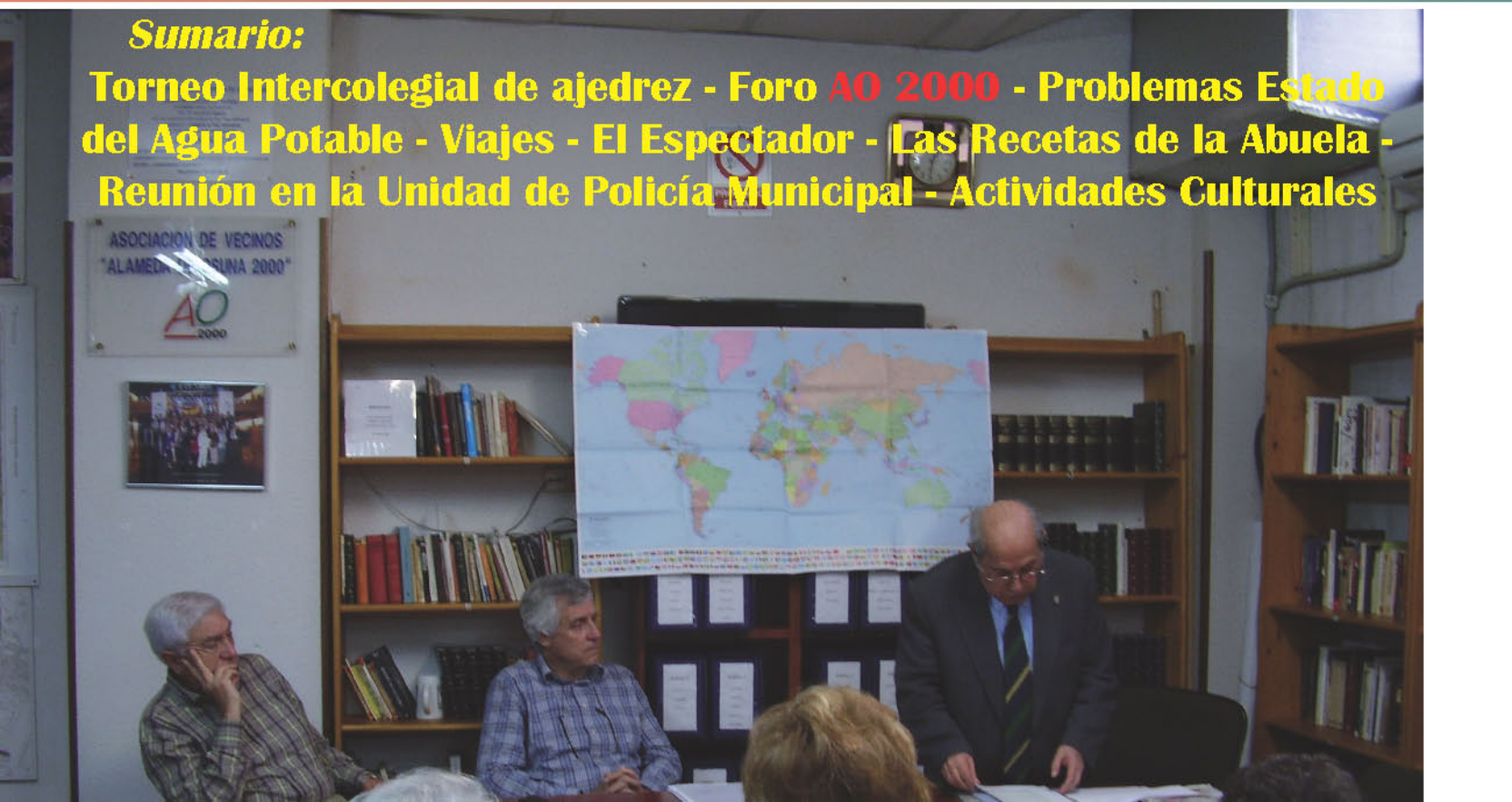
Alameda de Osuna 2000

"Camina el hombre entre precipicios, y su más auténtica obligación es guardar el equilibrio"



Sumario:

Torneo Interscholastic de ajedrez - Foro AO 2000 - Problemas Estado del Agua Potable - Viajes - El Espectador - Las Recetas de la Abuela - Reunión en la Unidad de Policía Municipal - Actividades Culturales



"Alameda de Osuna 2000"

Año 11 • N.º 49

EDITA

Asociación de Vecinos

"Alameda de Osuna"

C/. Veleró, 19

Tel. - Fax 91 324 98 30

asociacion@alameda2000.com

IMPRIME

Litofinter, S.A.

C/. Mar Mediterráneo, 16

TEL. 91 675 70 00

Depósito Legal: M-24626-2002

Tirada: 10.500 ejemplares

Reparto por buzoneo

"Alameda de Osuna 2000" trata de informar y de recoger en sus páginas los problemas, opiniones y sugerencias de los vecinos de nuestro barrio.

Todos los artículos que aparecen en el mismo, son responsabilidad de quien los firma.

La Dirección de "AO-2000" será la que decidirá su publicación.

Los artículos se remitirán a la sede de esta asociación:

C/. Veleró, 19 - portal 1. local 2.
28042 Madrid

(Firmados y con D.N.I.)

Una vez más estará en vuestras manos esta Revista, antes de las Vacaciones de Verano. En este ejemplar queremos destacar varios problemas que afectan directamente a nuestro Barrio, y algunos de los cuales se os informa detalladamente en páginas interiores a través de las reuniones que venimos manteniendo con los responsables de Policía Municipal y con la Junta del Distrito.

En primer lugar seguimos insistiendo en el abandono del Pasillo Verde, que aunque se han mejorado los Jardines, hay que señalar que la parte junto a los Aparcamientos de Joaquín Ibarra está totalmente abandonada, tal y como figura en nuestra Portada. No vamos a admitir que se nos diga que el Pasillo Verde está terminado, como se nos ha dicho en reiteradas ocasiones, cuando esto no es verdad como se puede comprobar.

Otra de las reclamaciones que venimos haciendo y que se ha llevado al Pleno Municipal, es la utilización del Auditorio Juan Carlos I, estamos esperando nos den la respuesta por parte de la Junta y se comunicará a todos en nuestra pág. Web (asociacion@alameda2000.com), y también a través de la Revista AO 2000.

También hemos seguido los problemas que han existido con el suministro de Agua en el Barrio, encontraréis en nuestras páginas la gestión de la Junta con el Canal de Isabel II.

Desde el nacimiento de esta Asociación la filosofía que nos ha guiado a todos los que la formamos, es mejorar la convivencia vecinal y seguimos y seguiremos siempre en esta línea, gracias al esfuerzo y la dedicación altruista que voluntariamente aceptamos, pero sí queremos que nos ayudéis a conseguir este objetivo, mediante vuestras opiniones y también en aquellos problemas que afecten al Barrio en general, para lo cual también os informamos de nuestro correo: asociacion@alameda2000.com.

Os invitamos a todos a pasar por nuestra sede para informarnos de todas las actividades que desarrollamos: Charlas, Viajes, Visitas Culturales, Reuniones con la Junta, etc.

Deseamos a todos los vecinos Feliz Verano.

VIAJES

A LOS PATIOS DE CÓRDOBA

El pasado 14 y 15 de Mayo, coincidiendo con la festividad de San Isidro, un grupo de 46 socios nos desplazamos a visitar los Patios de Córdoba, declarado por la Unesco Patrimonio de la Humanidad desde el 6 de Diciembre de 2012.

Una vez más, como viene siendo habitual en los viajes que se organizan desde nuestra Asociación, resulto un viaje muy agradable, y sobre todo con una gran puntualidad en los horarios y visitas que teníamos concertados.



Tuvimos ocasión de visitar varios patios, casi todos ellos situados en el Barrio del Alcázar Viejo, entre el Alcázar y la Parroquia de San Basilio y otros en el Barrio de Santa Marina, alrededor de San Lorenzo y la Magdalena.

La belleza en el diseño de los patios y el colorido que nos encontramos



es difícil de describir, tal y como se puede apreciar en las fotografías, solamente esta visita justificaba el viaje. Si le añadimos la belleza de Córdoba como ciudad, con la visita guiada que realizamos a la Mezquita, como monumento más representativo, también el Barrio Judío y la Sinagoga, así como otras calles y barrios típicos de la ciudad, que nos animó a degustar alguna tapa típica de la zona para reponer fuerzas.

Tuvimos la impresión al final que nos faltaba tiempo para poder visitar esta maravillosa ciudad más detenidamente, puede ser una excusa para volver otra vez.

A TERUEL Y ALBARRACÍN

Salimos como siempre del Centro de Salud del barrio, con dirección a Teruel, a la hora prevista. Tenemos que felicitar a todos por la puntualidad, ya que eso permite realizar la excursión con los horarios previstos.

El autocar fue magnífico. Tuvimos guía de acompañamiento desde Madrid. La guía tenía un gran conocimiento sobre la visita que íbamos a realizar y ya desde el autocar nos fue informando sobre el territorio y la historia de Teruel. Al llegar a la ciudad fuimos directamente al Hotel Reina Cristina donde nos recibieron con un estupendo cocktail de bienvenida, prelude de la magnífica comida que nos ofrecieron a continuación. El hotel está situado en pleno centro del casco histórico, a escasos metros de las torres mudéjares, la escalinata y la Plaza del Torico. Después de la comida hicimos un recorrido a pie por diversas calles y monumentos de la ciudad. Visitamos obras maestras del mudéjar de Teruel, reconocido como Patrimonio de la Humanidad. Con guía local visitamos el complejo donde se encuentra el mausoleo de los amantes de Teruel (Isabel de Segura y Juan Martínez), la torre de San Pedro, que junto con su iglesia fueron declarados Patrimonio Artístico de la Humanidad. La escultura funeraria de los amantes es obra de Juan de Ávalos. El retablo de la iglesia de San Pedro es una auténtica joya.



Subimos a la torre de "El Salvador", de estilo mudéjar, construida junto a la iglesia del mismo nombre. La torre imita la estructura del minarete almohade, con dos torres cuadradas concéntricas entre las que se sitúan las escaleras.

La visita a la catedral fue con guía local. La catedral de Teruel tiene su origen en la iglesia de Santa María de Mediavilla. Comenzó a construirse en estilo románico en 1171 y se concluyó con la erección de la torre mudéjar en 1257.

Al final de la tarde y antes de la cena tuvimos tiempo libre para volver a recorrer por nuestra cuenta las maravillosas calles de Teruel. La cena tuvo lugar también en el hotel.

Al día siguiente, después de desayuno, partimos hacia Albarracín, donde nos estaba esperando una guía local. Nos condujo a pie por las escarpadas calles de Albarracín, donde disfrutamos caminando por sus callejuelas medievales y admiramos su cautivadora arquitectura de una época remota. Al final del recorrido está la catedral, que data del siglo XVI. Se asienta sobre los restos de un antiguo templo románico, construido a finales del siglo XII. Después de la visita a la catedral, tuvimos tiempo libre, antes de la comida, que realizamos en un restaurante típico de Albarracín. La comida también fue excelente. Después de comer partimos hacia Madrid.

Todo el viaje se desarrolló muy satisfactoriamente.

Un saludo y dar otra vez las gracias a todos.

III TORNEO INTERCOLEGIAL DE AJEDREZ DISTRITO DE BARAJAS

Tal y como anunciamos en la anterior revista, el pasado mes de abril organizamos el III Torneo Intercolegial de Ajedrez del Distrito de Barajas. Hubo un magnífico nivel de participación ya que fueron más de noventa chavales los que nos honraron con su participación.



La clasificación a nivel de equipo quedó determinada por la suma de los puntos obtenidos por los componentes de cada equipo, siendo los tres primeros equipos clasificados los siguientes: 1º Colegio Montserrat (colegio invitado), 2º Asociación de Vecinos Alameda de Osuna 2000 y 3º Colegio Ciudad de Zaragoza.

Participó en la entrega de trofeos D. Juan Antonio Peña, acudiendo al acto en representación de la Junta Municipal de Barajas.

Las fotos corresponden a un momento de la cuarta ronda (izquierda) y al equipo representante de nuestra Asociación (abajo) posando con el trofeo y medallas conseguidos.

Finalmente se anunció la celebración del IV torneo a celebrar durante el próximo curso escolar.

LUIS

FIN DE CURSO EN LAS CLASES DE AJEDREZ

Queremos agradecer al Colegio Alameda de Osuna el que pusiera a nuestra disposición su salón de actos para la celebración de este evento. Así mismo queremos expresar nuestro agradecimiento al resto de entidades colaboradoras.

Participaron equipos tanto de colegios como de otros colectivos infantiles del Distrito.

Los participantes se distribuyeron en dos categorías en función de la edad. Categoría Peón los pequeños y categoría Torre para los más mayores.

El ordenador emparejo a los jugadores por el sistema suizo, realizando un total de cinco rondas.

Se compitió tanto a nivel individual como a nivel de equipo, resultando ganadores a nivel individual los siguientes participantes:

Categoría Torre: Tomás Toledano, Lucía Sanz y Alberto Bartolomé. Categoría Peón: Hugo Ochoa, Lucas Galdeano y Fernando Villa.



Un año más al llegar el mes de junio os informamos de la finalización del curso de ajedrez.

Como resumen del curso indicar que estamos cada vez más satisfechos con esta actividad pues este año hemos superado el record de alumnos inscritos, en total 25, lo que indica que va en aumento el interés de los chavales por el ajedrez.

Como última actividad del curso se entregaron las medallas y trofeos correspondientes a las distintas ligas internas que se han disputado a lo largo del curso como parte práctica de las lecciones de ajedrez.

En la foto una instantánea de parte de nuestros alumnos tras haber recibido los premios de final de curso. Aquellos chavales interesados es asistir el próximo curso pueden solicitar información en el email ajedrez@alameda2000.com

Foro AO 2000

EL ISLAM ANTE EL MUNDO Y EUROPA

El Islam, como religión expansiva, constituye la base de lo que podríamos llamar explosión árabe y musulmana contra Occidente, pero viviendo y utilizando al mundo oc-

convirtiéndose en invierno para los cristianos y Occidente. Europa, hoy, está rodeada al sur y al este por doscientos cincuenta y ocho millones de islámicos, más los treinta, aproximados, que ya viven en Europa.



Terminó señalando el pensamiento de Ratzinger según el cual es rechazable como no cristiano un pacifismo que no reconoce ya valores dignos de ser defendidos...porque allí donde todos tienen razón, nadie tiene razón.

Al terminar la conferencia se produjo un animado debate entre los asistentes y el ponente con intercambio de innumerables preguntas y respuestas todas ellas muy aleccionadoras.

Por último, y dado el buen ambiente que reinaba entre los contertulios, se decidió conti-

nuar la velada con una cena, a escote, en uno de los restaurantes de la zona

En la exposición se ha tratado de presentar cuál es la situación del mundo islámico en el mundo y cuál ha sido el origen de estas dos cuestiones vitales, especialmente para Europa, y, por ende, para España. El surgimiento de Al Qaeda y Bin Laden que declara en una "fatwa" la guerra a Occidente, representado por Estados Unidos y cruzados, con la orden de "matar a norteamericanos y sus aliados civiles y militares en cualquier país", da lugar a la acción terrorista, que basta su anuncio para que produzca miedo y medidas de seguridad que afectan a los ciudadanos.

Paralelamente, principalmente desde Arabia Saudita, se dirige una acción para la penetración y extensión del Islam en Europa y Occidente, con el lema de "Os conquistaremos con vuestras leyes y os gobernaremos con las nuestras", y "será el vientre de nuestras mujeres el que nos dará la victoria". Por último, expresó el proceso de la llamada "Primavera Árabe", que se está



El refrigerio resultó igualmente una nueva y grata experiencia, que dejó a todos satisfechos, ya que permitió seguir intercambiando opiniones y estrechando lazos de amistad entre los socios de nuestra asociación Alameda de Osuna 2000

CALIDAD DEL AGUA EN LA ALAMEDA

En marzo/abril múltiples vecinos del barrio detectaron que el agua del grifo había dejado de ser incolora y había adquirido un color turbio. En algunas comunidades de vecinos procedieron a realizar pruebas de calidad cuyos resultados indicaban que algunos parámetros estaban fuera de normas, llegando a poner en cuestión la potabilidad y aptitud para ser consumida. Tanto a nivel individual como a nivel de Comunidades varios vecinos de las calles Balandra, Canoá y Batel dieron

aviso a los organismos correspondientes (Canal de Isabel II y Ayuntamiento).

El Ayuntamiento tomó muestras el 9 y 12 de abril en viviendas de las calles indicadas y concluyeron que no había contaminación microbiana y que era apta para el consumo, aunque el nivel de hierro era superior a lo previsto, lo cual podía provocar la turbidez observada.

En el Pleno de la Junta Municipal de Barajas del 9 de abril se presentó, y aprobó, una moción de urgencia para "instar al Canal de Isabel II a realizar los controles pertinentes que garantizaran la calidad del agua".

Días después la Junta envió un escrito informando de estas actuaciones: lo publicamos en la web de la Asociación y lo reenviamos a los socios que nos han comunicado su dirección de correo electrónico.

El 29 de mayo hablamos de nuevo con la Junta y nos remitieron el informe de la reunión que tuvieron con el Canal (que de nuevo lo publicamos en la web y lo reenviamos a los socios). En dicho informe se indicaba que el 8 de abril el Canal había hecho obras que podían haber causado la turbidez, que había limpiado los filtros de los contadores y que se pondría en contacto con los propietarios de varias comunidades para limpiar "los cabeceros" que se encontraban en el interior de éstas (sin coste para los usuarios).

En dicho informe se indicaba también que el Ayuntamiento seguiría con los controles sobre el agua y recalca "que valores altos de hierro en ningún caso son dañinos ni perjudiciales para la salud".

¡Insistimos en que cualquier condición anormal de la calidad del agua que se detecte sea comunicada a la Oficina Municipal de Información al Consumidor (de 9h a 11h) o a las Oficinas de Línea Madrid (24h) o mediante la web del Ayuntamiento.!

¡¡¡Si en la Junta no reciben quejas de los usuarios creerán que ya está solucionado, aunque no sea así.!!!



REUNIÓN CELEBRADA EN LA JUNTA MUNICIPAL DEL DISTRITO DE BARAJAS CON REPRESENTANTES DE MADRID SALUD Y REPRESENTANTES DEL CANAL DE ISABEL II GESTIÓN

Desde la Junta Municipal se convoca a Canal de Isabel II Gestión y a Madrid Salud a fin de que informen sobre las actuaciones realizadas a raíz de la turbidez del agua aparecida durante el mes de abril en algunas zonas de la Alameda de Osuna.

Asisten:

Canal de Isabel II Gestión

Subdirector de Conservación de Canal Gestión: D. Diego Limones González
Jefe de Departamento de Incidencias: D. Enrique Alonso Mata
Jefe División Plaza de Castilla: D. David González Gil
Jefe División de Incidencias: D. Ignacio Cámara
Por parte de Madrid Salud:
Jefe del Departamento: D. José Antonio Arribas Herrero

Ayuntamiento de Madrid

Gerente: Dña. Manuela Villena López
Consejero Técnico: D. Juan Antonio Peña Ochoa.
Asesora Técnico: Dña. Regina Lapetra Churruca.
Jefe de departamento de Servicios Sanitarios : Dña. Rosario Villar Gaspar.

La gerente del distrito agradece a los asistentes su presencia y disculpa a la Concejala por no haber podido asistir a la reunión.

- En primer lugar Canal de Isabel II Gestión aclara que hay que diferenciar la incidencia de la calle Galeón del resto de las zonas afectadas, por tratarse a su entender de un problema de la comunidad de propietarios que vienen arrastrando desde hace meses.

En opinión de Canal de Isabel II Gestión las conducciones de hierro de "fundición gris", en el interior de la comunidad de la C/ Galeón y la corrosión de las juntas de dichas conducciones son las causantes de la incidencia en esta comunidad de propietarios. No obstante el Canal ha acometido diferentes intervenciones consistentes principalmente en la limpieza de los filtros de los contadores con el objetivo de descartar que el problema sea de otra naturaleza. Por otro lado expresan que tienen conocimiento de que los vecinos han llevado "tramos de tubería" a la Escuela de Ingenieros Industriales a fin de que verifiquen el estado de las mismas y comprobar que la corrosión de dichas tuberías es la causa de la turbidez en el agua.

- En cuanto a la turbidez del agua en otras zonas de la Alameda de Osuna explican que surge a partir de las maniobras realizadas para sectorizar la red con el fin de obtener una mayor eficiencia en el control de suministro, modificando el abastecimiento en la zona para favorecer la circulación y renovación del agua. El cambio del sentido del agua el día 8 de abril hizo que se intensificara la coloración del agua de forma temporal. A este hecho se suma la antigüedad de las tuberías de los "cabeceros" que dan suministro a algunas comunidades de vecinos de la Alameda de Osuna y que se encuentran en el subsuelo de éstas sin que los operarios del Canal II lleven a cabo acciones de mantenimiento ni supervisión al respecto. Según miembros del Canal es muy posible que dichos "cabeceros" no se encuentren en buen estado debido a su antigüedad y que es preciso sustituirlos con nuevas tuberías.

- Como primera medida ante los casos de turbidez el Canal de Isabel II ha procedido a realizar limpiezas de contadores y purgas que han conseguido que quede controlada actualmente la turbidez, prueba de ello es que no se han recibido hasta el día de hoy más avisos, pero se advierte de que puede volver a aparecer sobre todo después de periodos largos de no utilización de los grifos como por ejemplo después de vacaciones etc.

- Por tanto el Canal propone mejorar la instalación y recomienda la renovación de los ramales de entrada a comunidades de vecinos ("cabeceros") y sacar los contadores a las fachadas exteriores colindantes con la vía pública. Para poder acometer esta operación, se hace imprescindible obtener autorización expresa de las comunidades, por lo que se dirigirán próximamente a los vecinos explicándoles su propuesta y solicitando su dicha autorización para llevarla a cabo.

- El Canal asumirá los costes de la operación.

- Asimismo los intervinientes del Canal de Isabel II informan durante la reunión que en la Calle Bergantín se ha sustituido la conducción general de agua por una nueva.

- Madrid Salud informa por su parte de que desde los primeros avisos éstos fueron trasladados al Canal de Isabel II con quien este organismo ha estado en permanente contacto enviando los resultados de las muestras recogidas y analizadas en el Laboratorio de Salud Pública.

Están pendientes de los resultados de las últimas muestras y manifiestan que mantendrán los controles y se hará un seguimiento en los lugares donde se ha superado el valor paramétrico del hierro e insisten en que valores altos de hierro en ningún caso son dañinos ni perjudiciales para la salud en ningún caso.

- Por último Madrid Salud recomienda que desde la Junta se remitan las incidencias o las quejas de los vecinos a su Organismo.

Madrid, 29 de abril de 2013

ESPECTADOR

En algunas de las reuniones que mantengo con mis amigos, si tratamos algún tema religioso, es difícil que en el diálogo no salga a relucir el desapego de los jóvenes hacia la religión. A continuación, y sin límite de continuidad, se habla de la inmensa labor social que a través de los trabajos de voluntariado esta misma juventud desarrolla y normalmente concluimos estos coloquios aseverando que el abandono por parte de la juventud de lo religioso es debido a que el mensaje sobre Dios, que transmite gran parte de la Iglesia, no tiene la actualización que estos tiempos requieren.

Hace pocos días al revisar los correos electrónicos que habitualmente recibo encontré uno atribuido a Spinoza, en el cual describió hace cientos de años, mucho mejor de lo que yo podría hacer, un mensaje que en mi opinión sí podría estar acorde a los tiempos actuales y que coincide, **en parte**, con la intuición positiva que a día de hoy tengo de Dios y que también es compartida por alguno, no todos, de los amigos con los que dialogo de estos temas. El e-mail dice así:

Así es Dios, según Spinoza

Baruch de Spinoza, Nació en Ámsterdam el 24 de noviembre de 1632 y murió en la Haya el 21 de Febrero de 1677. Fue un filósofo holandés, de origen sefardí portugués. Debió de haber sido, además de lúcido, muy arriesgado para escribir semejantes razones en la época que vivió.

Esto, supuestamente, diría a la humanidad el Dios de Spinoza:

- ¡Deja ya de estar rezando y dándote golpes en el pecho! Lo que quiero es que trabajes que goces, que cantes, que te diviertas y que disfrutes de todo lo que he hecho para ti.
- Mi casa no son esos templos lúgubres, oscuros y fríos que tú mismo construiste y que dices que son mi casa. Mi casa está en las montañas, en los bosques, los ríos, los lagos, las playas. Ahí es en donde vivo y ahí expreso mi amor por ti.
- Deja ya de culparme de tu vida miserable; yo nunca te dije que había nada mal en ti o que eras un pecador, o que tu sexualidad fuera algo malo. El sexo es un regalo que te he dado y con el que puedes expresar tu amor, tu éxtasis, tu alegría. Así que no me culpes a Mí por todo lo que te han hecho creer.
- Deja ya de estar leyendo tanto libro religioso que nada tiene que ver conmigo. Si no puedes leerme en un amanecer, en un paisaje, en la mirada de tus amigos, en los ojos de tu hijito... ¡No me encontrarás en ningún libro!
- Confía en Mí y deja de pedirme. ¿Me vas a decir a Mí cómo hacer mi trabajo? Deja de tenerme tanto miedo. Yo no te juzgo, ni te critico, ni me enojo, ni me molesto, ni castigo. Yo soy puro amor.
- Deja de pedirme perdón, no hay nada que perdonar. Si Yo te hice... Yo te llené de pasiones, de limitaciones, de placeres, de sentimientos, de necesidades, de

incoherencias... de libre albedrío. ¿Cómo puedo culparte si respondes a algo que Yo puse en ti? ¿Cómo puedo castigarte por ser como eres, si Yo soy el que te hice? ¿Crees que podría yo crear un lugar para quemar a todos mis hijos que se porten mal, por el resto de la eternidad? ¿Qué clase de dios puede hacer eso?

- Ama y respeta a tus semejantes y no hagas lo que no quieras para ti.
- Amado mío, esta vida no es una prueba, ni un escalón, ni un paso en el camino, ni un ensayo, ni un prelude hacia el paraíso. Esta vida es lo único que hay aquí y ahora y lo único que necesitas. Te he hecho absolutamente libre, no hay premios ni castigos, no hay pecados ni virtudes, nadie lleva un marcador, nadie lleva un registro. Eres absolutamente libre para crear en tu vida un cielo o un infierno.
- No te podría decir si hay algo después de esta vida, pero te puedo dar un consejo. Vive como si no lo hubiera. Como si esta fuera tu única oportunidad de disfrutar, de amar, de existir. Así, si no hay nada, pues habrás disfrutado de la oportunidad que te di. Y si lo hay, ten por seguro que no te voy a preguntar si te portaste bien o mal, te voy a preguntar ¿Te gustó?... ¿Te divertiste?... ¿Qué fue lo que más disfrutaste?... ¿Qué aprendiste?...
- Deja de creer en Mí, creer es suponer; adivinar; imaginar. Yo no quiero que creas en Mí, quiero que me sientas en ti. Quiero que me sientas en ti cuando besas a tu amada, cuando arropas a tu hijita, cuando acaricias a tu perro, cuando te bañas en el mar.
- Deja de alabarme, ¿Qué clase de Dios ególatra crees que soy? Me aburre que me alaben, me harta que me agradezcan. ¿Te sientes agradecido? Demuéstrame cuidando de ti, de tu salud, de tus relaciones con los demás, del mundo que te creé. Lo único seguro es que estás aquí, que estás vivo porque Yo te doy la vida en este mundo que está lleno de maravillas. ¿Para qué necesitas más milagros? ¿Para qué tantas explicaciones? No me busques afuera, no me encontrarás. Búscame dentro... ahí estoy, latiendo en ti.
Spinoza

Quiero llevar a vuestra consideración que este filósofo en su búsqueda de Dios es de los primeros en atreverse a introducir en sus especulaciones la razón y, que sus razonamientos, como es fácil deducir, corresponden al siglo XVII, por lo tanto quedan más de tres siglos para llegar a nuestros días. En este tiempo el desarrollo del conocimiento humano ha crecido de forma exponencial en todos los campos de la ciencia, entre ellos los de teología y pienso que es en esta rama del saber donde convergen multitud de opiniones diferenciadas donde la Iglesia, y la Iglesia son todos los que pertenecen a ella, deberá saber encontrar un mensaje más actualizado a nuestros días.

Florencio

Nota.- Este artículo atribuido a Spinoza se ha extraído de un archivo que he recibido en Power Point. Dada la procedencia no puedo afirmar tajantemente que dicho filósofo sea el autor de estos párrafos o que los mismos no estén fuera de contexto, pero creo que en todo caso, se presta a una buena reflexión.

CARTA DE UNA SOCIA

Quiero indicaros la satisfacción que me produjo inscribirme, junto con mi marido y mi hija, en esa Asociación que me ha brindado la oportunidad de disfrutar de todas las actividades que continuamente estáis realizando y además en compañía de hacerlo con nuevos amigos dentro de esta barriada que, en su día, tuvieron el mismo acierto al darse de alta como socios.

La defensa de nuestros derechos vecinales que en representación de toda la Alameda de Osuna siempre se han presentado ante los plenos de la Junta Municipal, las actividades de ocio y cultura en nuestro local, el nacimiento que tantas satisfacciones ha dado en los últimos años, no sólo por los premios obtenidos, sino por la cantidad de alimentos que hemos podido recoger para ayudar a los necesitados, las visitas programadas a museos, exposiciones, obras de teatro y, cómo no, los viajes que se han organizado y los que faltan por organizar. Este último apartado merece una mención especial.

Como ejemplo puedo destacar los últimos a los que he asistido (Arribes del Duero, Teruel y Albarracín y los patios de Córdoba). La organización y programación han sido "exquisitas" en cuanto a puntualidad, hoteles escogidos, información, comidas en grupo y el buen ambiente que se crea en los mismos tanto en convivencia como en camaradería.

Cada vez que recibo la revista busco las fotografías del grupo que se hacen en cada uno e intento acercarme al local lo más a menudo posible para informarme sobre los próximos que se hayan programado. Agradezco el trabajo que hace la directiva y espero que estas líneas os valgan de fortaleza y ánimo para que continuéis con el mismo entusiasmo y esfuerzo, siguiendo, de esta manera disfrutando de los mismos.

Esperanza Tobar

ASISTENCIA A ACTIVIDADES CULTURALES

En la anterior revista informábamos de las actividades culturales del periodo enero-abril cuya asistencia está siendo promovida y facilitada desde la Asociación.

Durante los meses de mayo y junio se continúa con esta labor y se ha asistido (o se tiene previsto asistir) a:

MAYO:

Teatro Nuevo Apolo. Representación de "El lago de los cisnes": la conocida obra de Tchaikovsky puesta en escena e interpretada por Classical Russian Ballet. Grupo de 25 personas.

Museo Lázaro Galdiano. Visita guiada para un grupo de 25 personas.

Este museo conserva más de 12.500 obras, destaca por la variedad de sus contenidos y ha sido calificado como una Colección de colecciones: Armas y armaduras, Cerámicas, Escultura, Mobiliario, Pintura, etc.

El edificio en sí mismo es parte importante de este museo: fue construido a principios del S. XX en estilo neo-renacentista, incorporando elementos clasicistas tomados de Ventura Rodríguez.

Durante la visita nos explicaron la historia del edificio y de la familia y las obras más importantes de la colección pictórica, del mobiliario, grabados de Goya, incunables, joyas....

JUNIO:

Ciudad Financiera del Banco Santander en Boadilla del Monte. Visita guiada, para un grupo de 50 personas, a la Ciudad Financiera en sí misma y a la exposición Cranford Collection.

Esta colección privada de arte contemporáneo cuenta con más de 700 obras entre pinturas, esculturas, fotografías, instalaciones, vídeos y dibujos.

La exposición que visitamos, bajo el título de 'Out of the house', se presenta por primera vez fuera del ámbito londinense: en la Fundación Sala de Arte Santander (Boadilla del Monte).

La muestra está centrada en el arte británico y alemán desde mediados de los años ochenta hasta nuestros días: está compuesta por 92 obras de 26 artistas.

VIAJE PREVISTO SEPTIEMBRE: LEON- LAS MEDULAS

Estancia: 2 días / 1 noche.—FECHA DE SALIDA prevista: Finales de Septiembre del 2013

Día 1.—ORIGEN - LAS MÉDULAS:

Salida a la hora indicada en dirección a Las Médulas, con breves paradas en ruta. Almuerzo en restaurante concertado incluido y por la tarde visita a Las Médulas, antiguas minas romanas Patrimonio de la Humanidad (entrada incluida). Traslado al hotel y alojamiento.

Día 2.—LEÓN - ORIGEN:

Desayuno y salida para a León. Conoceremos los principales atractivos turísticos de la ciudad, como la Catedral de Santa María, las calles y plazas de la zona antigua, San Marcos, Real Colegiata de San Isidoro, palacios, etc. Regreso al hotel para el almuerzo. Por la tarde, salida hacia el punto de origen con breves paradas en ruta..

LAS RECETAS DE LA ABUELA

BACALAO A LA RIOJANA

PARA SEIS PERSONAS

Ingredientes:

6 lomos de bacalao (sin espinas) de 70 gr cada uno
4 cebollas • 1 puerro • 2 zanahorias • 1 pimiento rojo
1 pimiento verde • 4 tomates maduros (triturados)
2 dientes de ajo • Aceite de oliva • Harina

Preparación

Los lomos de bacalao se ponen a desalar en abundante agua fría durante 48 horas aproximadamente, cambiando el agua al menos tres o cuatro veces.

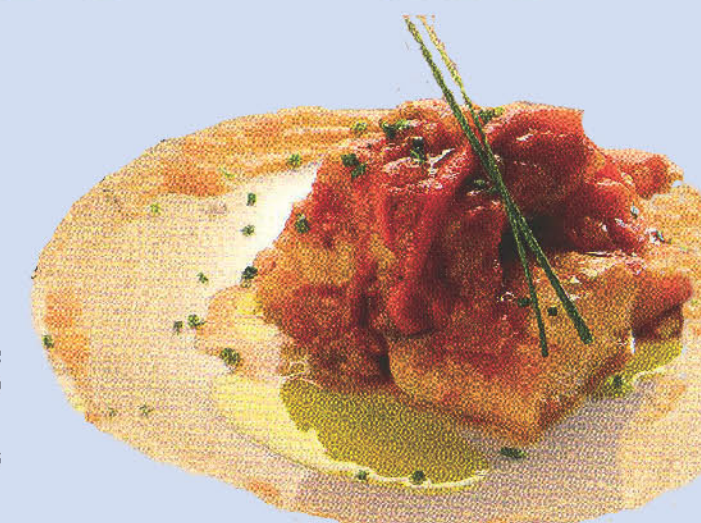
En una cazuela con seis cucharadas de aceite, se ponen las cebollas picadas a pochar.

Antes de que se doren, se apartan escurriendo el aceite que se va a utilizar para las siguientes frituras. Se fríe por separado en el mismo aceite cada una de las verduras picadas en juliana (puerro, pimiento rojo, pimiento verde, zanahoria).

En el aceite escurrido, añadiendo más si se necesita, se doran los ajos y se fríe el tomate triturado.

Ya desalados y bien secos, los lomos de bacalao se pasan ligeramente por harina y se fríen vuelta y vuelta para que no se sequen. Una vez frito, se coloca el bacalao en una cazuela y se cubre con las verduras y el tomate todo mezclado.

Para servir calentar la fuente en el horno.



PERAS AL VINO

Ingredientes:

6 peras conferencia • 2 botellas de vino tinto joven de Rioja • 6 granos de pimienta negra
2 ramas de canela • 1 clavo de especia • 300 gr de azúcar

Preparación

Una vez peladas las peras, dejándolas enteras y con el rabillo, se ponen en una cazuela junto con el azúcar, la canela, las especias y el vino. Se deja cocer todo a fuego fuerte durante 20 minutos aproximadamente, tiempo suficiente para que las peras tomen color. Transcurrido ese tiempo, se baja la intensidad del fuego y se tapa la cazuela, dejando que las peras cuezan a fuego lento hasta que el vino se reduzca.

Las peras pueden servirse templadas o frías. Gana en sabor preparándolo de un día para otro.



ALAMEDA DE OSUNA 2000

¡AL SERVICIO DE LOS VECINOS!

Con gran satisfacción por parte de todos los que integramos esta Asociación, observamos que es raro el día que algún vecino no se pasa por nuestra sede para hacerse socio. Es la mejor recompensa que recibimos como reconocimiento al esfuerzo y dedicación por defender los derechos de los vecinos y fomentar la buena convivencia entre los mismos.

Si crees que la unión hace la fuerza, no lo dudes, ven a ocupar el puesto que te pertenece y hazte socio/a. Te recordamos que la cuota por asociarse es solamente de 15 euros al año.

¡HASTA PRONTO!

¡HAZ ALGO POR LOS DEMÁS!



¡HAZTE SOCIO MERECE LA PENA SOLAMENTE SON 15 EUROS AL AÑO!

Informate a través de nuestra página Web
www.alameda2000.com

