

AO
2000



10.500
suscriptores
en el año 2000

Asociación de vecinos, C/ Velera, 19. 28042 Madrid. Tel: 91 324 98 30 • Fax: 91 240 73 61
asociacion@alameda2000.com

DECLARADA DE UTILIDAD PÚBLICA MUNICIPAL

Alameda de Osuna 2000

Fiestas del Barrio con motivo de la festividad de San Antonio

Editorial: Fiestas del Barrio *pág. 2*

Foro AO 2000: Charlas *pág. 8*

Exposición de manualidades *pág. 10*

Señalizaciones para acceder a la Alameda de Osuna *pág. 12 y 13*

La participación ciudadana, amenazada *pág. 16*

Noticias del Barrio *pág. 18*





"Alameda de Osuna 2000"
Año 4 • nº 12

EDITA

"Asociación de Vecinos
Alameda de Osuna 2000"
C/ Velero, 19
Tel.: 91 324 98 30 • Fax: 91 240 73 61
asociacion@alameda2000.com

DISEÑO Y MAQUETACIÓN

Iván Menéndez • Tel.: 655 11 86 73
ivan.menendez@amena.com

IMPRIME

Litofinter, S.A.
C/ Mar Mediterráneo, 16 • Tel.: 91 675 70 00
Depósito Legal: M-24626-2002
Tirada: **10.500 ejemplares**
Reparto por buzoneo

"Alameda de Osuna 2000" trata de informar y de recoger en sus páginas los problemas, opiniones y sugerencias de los vecinos de nuestro barrio.

Todos los artículos que aparecen en el mismo, son responsabilidad de quien los firma.

La Dirección de "AO-2000" será la que decidirá su publicación.

Los artículos se remitirán a la sede de esta asociación: C/Velero, 19. Portal 1. Local 2.28042 Madrid. (Firmados y con D.N.I.)

PUEDES ANUNCIARTE

EN EL
BOLETÍN
PONTE EN
CONTACTO

CON LA ASOCIACIÓN

Tel: 91 324 98 30

Allá por el año 1977, el día 13 de junio, se celebraron por primera vez las fiestas del barrio "Alameda de Osuna", con motivo de la festividad de San Antonio de Padua. Esta agradable celebración se continuó realizando cada 13 de junio, en los años 1978 a 1980. Después de un paréntesis de tres años, en 1984 se celebraron nuevamente, pero a partir de entonces se abandonó esta costumbre.

La Asociación de Vecinos "Alameda de Osuna 2000", después de analizar las causas por las cuales se dejó de celebrar este día, realizó una serie de gestiones ante la Junta Municipal a fin de pedir la reanudación de costumbres tan saludables. El Concejal Presidente consideró ajustada a razón esta solicitud y dio instrucciones para que, a partir del presente año, se celebren estas fiestas que son tan útiles como punto de encuentro y convivencia entre todos los habitantes del barrio. Para satisfacción de los organizadores, el 13 de mayo, la Asociación Familiar Alonso Ojeda (AFAO) también se sumó a esta iniciativa.

Este año estas fiestas se celebraron en los días 10, 11, 12 y 13 para alegría y satisfacción de todos, porque no solamente se recuperó una festividad propia, sino que se contó con la masiva participación de los vecinos del barrio.

A continuación, hacemos una breve reseña de quién fue San Antonio de Padua, con la finalidad de que lo conozcamos mejor y estemos orgullosos de haber elegido a este gran Patrón, con la seguridad de que este santo nos echará una mano para que estas fiestas se celebren todos los años con alegría, amistad y buena vecindad.

La popularidad de San Antonio de Padua es tan notable que escapa de comparaciones con otras popularidades. La razón obvia de tal devoción se encuentra, sin duda alguna, en sus favores. San Antonio es esa "buena persona" a la cual se puede acudir en cualquier apuro, ya que para todos está pronto.

Antonio fue un joven portugués de infancia limpia, que buscó su camino hacia un Dios que le atraía irremisiblemente. Tanteó hasta los 26 años y equivocó no pocas veces la meta que pretendía. Por fin pensó que su vida estaba clara: iría a Marruecos dispuesto a dar su vida por los demás. Consiguió embarcar para África. Una vez ahí, enfermó y tuvo que retornar a Portugal. Pero la nave lo llevó a Italia, en donde, vagabundo y desconocido, acudió al pueblo de Asís. Allí nadie quiso recibirlo y tuvo que encerrarse en la más humilde de las casas franciscanas.

Creando él que su vida habría de ser oculta, se encontró de pronto con que le hicieron salir para predicar la buena nueva del Evangelio. En esta labor llamó la atención y lo nombraron "maestro de teología". Su amabilidad y su fortaleza le llevaron a enfrentarse con los poderosos usureros de la época, el siglo XIII, llamado por alguien "el siglo de la usura". Amable y valiente, recorrió villas y ciudades, llevando consigo la luz y la paz. A los cinco años de empezar a ejercer su gran ministerio, murió, cuando tenía apenas 36 años.

Han pasado los siglos y cuando ya creíamos que su fama no podía aumentar más, debido a los numerosos milagros que obtienen sus devotos, de nuevo en nuestros días hemos visto que este santo, que ni siquiera tuvo tiempo para dejarnos escritos de su pluma ni tratados de profundos de sabiduría, ha sido nombrado "Doctor de la Iglesia".

"En el mes de mayo fallecieron dos de nuestros socios más queridos: Carmelo Ruiz Alpañez y Joaquín Gil Navalpotro. Expresamos nuestro más sentido pésame a sus esposas y familiares. Su presencia estará siempre entre nosotros."

La enseñanza de las ciencias en España

El objetivo de la enseñanza es preparar al alumno para una óptima inserción tanto en la sociedad como en la vida laboral, a través de diferentes áreas y materias que componen la vida escolar. Por tanto, es responsabilidad de los legisladores educativos proporcionar un currículo que responda a esas necesidades y promover en el profesorado una formación que considere reunidos tanto el aspecto metodológico propio de la didáctica específica, como la introducción de nuevos contenidos.

El conocimiento de la Física y de la Química, junto con otras materias que componen el área científica, resulta imprescindible para comprender el desarrollo socioeconómico y tecnológico en el que vivimos, así como para poder participar, si llega el momento, ante algunos de los grandes problemas que tiene nuestra sociedad en estos momentos.

Por otra parte, es preocupante observar el escaso papel que las ciencias tienen en la programación escolar actual y la disminución de carga lectiva que están sufriendo estas materias en los planes de estudio.

Todo ello conlleva a una disminución elevada del número de estudiantes en las asignaturas anteriormente citadas, siendo imprescindible para una sociedad que intenta ser cada vez más culta. Esto tiene dos explicaciones: o el sistema educativo en este país está mal planteado o los estudiantes al elegir una carrera se deciden por la que tiene más salidas a la hora de encontrar trabajo y por ello se deciden por el área de empresa aunque posteriormente las empresas dedican a estos universitarios a tareas puramente administrativas a un bajo coste salarial.

Como todos conocemos, el actual Sistema Educativo prevé dos niveles en la Educación Secundaria: la E.S.O. como nivel obligatorio y el Bachillerato y Ciclos Formativos como niveles voluntarios. La primera comprende cuatro cursos, en los dos primeros existe un área de Ciencias de la Naturaleza en la que se incluyen materias como Física y Química, pero con la dificultad que estas materias son impartidas por profesores no

especialistas en la materia; en el tercer curso hay una carga lectiva de dos horas semanales mientras que en el cuarto curso la carga lectiva es de tres horas: si bien es una materia optativa puesto que el alumno elige entre Música, Tecnología, Plástica, Biología, Física y Química. El resultado es que el alumno elige la asignatura más fácil de superar.

En concreto, los alumnos terminan sus estudios de E.S.O. con dos horas semanales repartidas entre la Física y la Química sin adquirir un conocimiento básico para entrar en el bachillerato científico.

La estructura del bachillerato es también nefasta. En el primer curso aparecen la Física y Química con una carga lectiva de cuatro horas semanales en las modalidades específicas de Ciencias de la Naturaleza y de la Salud, Tecnológica y en segundo curso la Física y Química se separan en dos asignaturas independientes; en el bachillerato de Ciencias de la Naturaleza y de la Salud aparece la Química como materia de modalidad y la Física como optativa y en el Tecnológico aparece la Física como materia de modalidad y la Química es optativa.

A partir del siglo pasado, estas ciencias han realizado avances importantes y se observa que en la enseñanza existe una gran desproporción entre la importancia de estos avances en la sociedad y la carga horaria de enseñanza de estas materias.

Estas dos asignaturas son ciencias experimentales, donde el laboratorio juega un importante papel ayudando a los alumnos a una metodología científica. Pero no se realizan casi prácticas, existe un número excesivo de alumnos, hay escasas horas y escasez de medios económicos.

Vuelvo a decir que no existirá propuesta educativa por parte de los legisladores si no se tiene en cuenta a los profesores.

Comprendo que pueden existir un gran número de universitarios en ciencias de Empresa, de Salud, etc. Pero si existe una sociedad analfabeta científicamente, esa generación será preocupante.

CÉSAR ARENAS

Lcdo. CC. Químicas

¡YA TENEMOS NUESTRA PROPIA PAGINA WEB!

<http://www.alameda2000.com>

www.alameda

Es una satisfacción para nosotros poder, por fin, mostraros el resultado del trabajo que hemos desarrollado y que, como todas nuestras actividades, ha sido realizado por miembros de nuestra Asociación de forma totalmente altruista.

Vamos, como se decía antes, "sin costarnos ni un duro".

Para todos aquellos que ya "navegáis" por Internet, poco más podríamos añadir. Simplemente que la visitéis y, como sabemos que nada es perfecto, nos hagáis llegar vuestras opiniones y sugerencias para mejorarla.

Para los que se están iniciando en Internet, o todavía no conocen qué es Internet o cómo funciona, recordaros que, dentro de las charlas organizadas en el FORO AO2000, tenemos prevista una presentación sobre este tema:

Fecha: 22 de Junio a las 19:30 horas

Lugar: En la sede de nuestra Asociación, c/Velero 19

Tema: Presencia en Internet de AO-2000



En los meses de mayo y junio se celebraron seis charlas en el local de nuestra Asociación.

Cada una en su estilo, todas ellas muy interesantes y con la intervención de los numerosos asistentes que animaron instructivos coloquios.

Ma rtes 24 de mayo de 2005.

"Otra alternativa para nuestra economía!"

Tuvo como ponente a **D. ÁNGEL GILARRANZ MARCOS.**



Miércoles 25 de mayo de 2005.

"Los romances de Frontera, en el SXV"

con referencia al Emir Boabdil,
el Rey Chico de Granada.

Tuvo como ponente a

D. ANTONIO JOSÉ CERDÁN RUIMONTE,

el cual presentó también su última novela,
titulada **"Abderamán".**



Jueves, 26 de mayo de 2005.

**"Depresión en adultos:
factores de riesgo y prevención!"**

A cargo de **MARGARITA GARCÍA BERROCAL**
(Psicóloga – Universidad Autónoma de Madrid)
y de **CARMEN DE LA ROSA JIMÉNEZ**
(Psicóloga – Universidad de Málaga).



Miércoles 8 de junio de 2005.

"La globalización"

Tuvo como ponente al Secretario
de Alameda de Osuna 2000,
D. JULIO ALFREDO ARENAS ESCOBAR.

Lunes 13 de junio de 2005.

"Insonorización de viviendas en el barrio"

Ponente: **D. BELÉN LAGAR CARPIO.**
(Aislamiento AcústicoUTE).

Miércoles 22 de junio de 2005.

**"La página web de la Asociación
de Vecinos Alameda de Osuna 2000"**

Ponente: **D. ENRIQUE PORTOLÉS RUIZ**
(Socio y Presidente de la Comisión
de Informática de la Asociación),
autor de la página web: alameda2000.com



Ha sido quizá la mejor exposición de manualidades que se ha presentado en este Distrito; por tres motivos: organización, calidad y público. Se realizó durante los días 20, 21 y 22 de mayo de 2005.

*La presentaron tres socias.
La calidad de las obras, extraordinaria.
La variedad y la buena organización
merecieron la calurosa aprobación
de un público numeroso: en los tres días,
acudieron cerca de 520 visitantes.*

Había trabajos manuales de punto de cruz, croché, bordados en tul, marquetería, estaño y pedrería, encuadernación de libros, tallas de madera, un belén de grandes dimensiones, tres barcos, uno de ellos un remolcador que pesa 53 Kg. y hace 36 maniobras.

El constructor de dicho remolcador presentó también un poblado del Oeste con 34 casas.



Asociación Cultural de Industriales Feriantes del Siglo XXI

Fiestas del Barrio "Alameda de Osuna". Junio 2005

RECINTOS

EJE AEROPORTUARIO
TRAMONTE

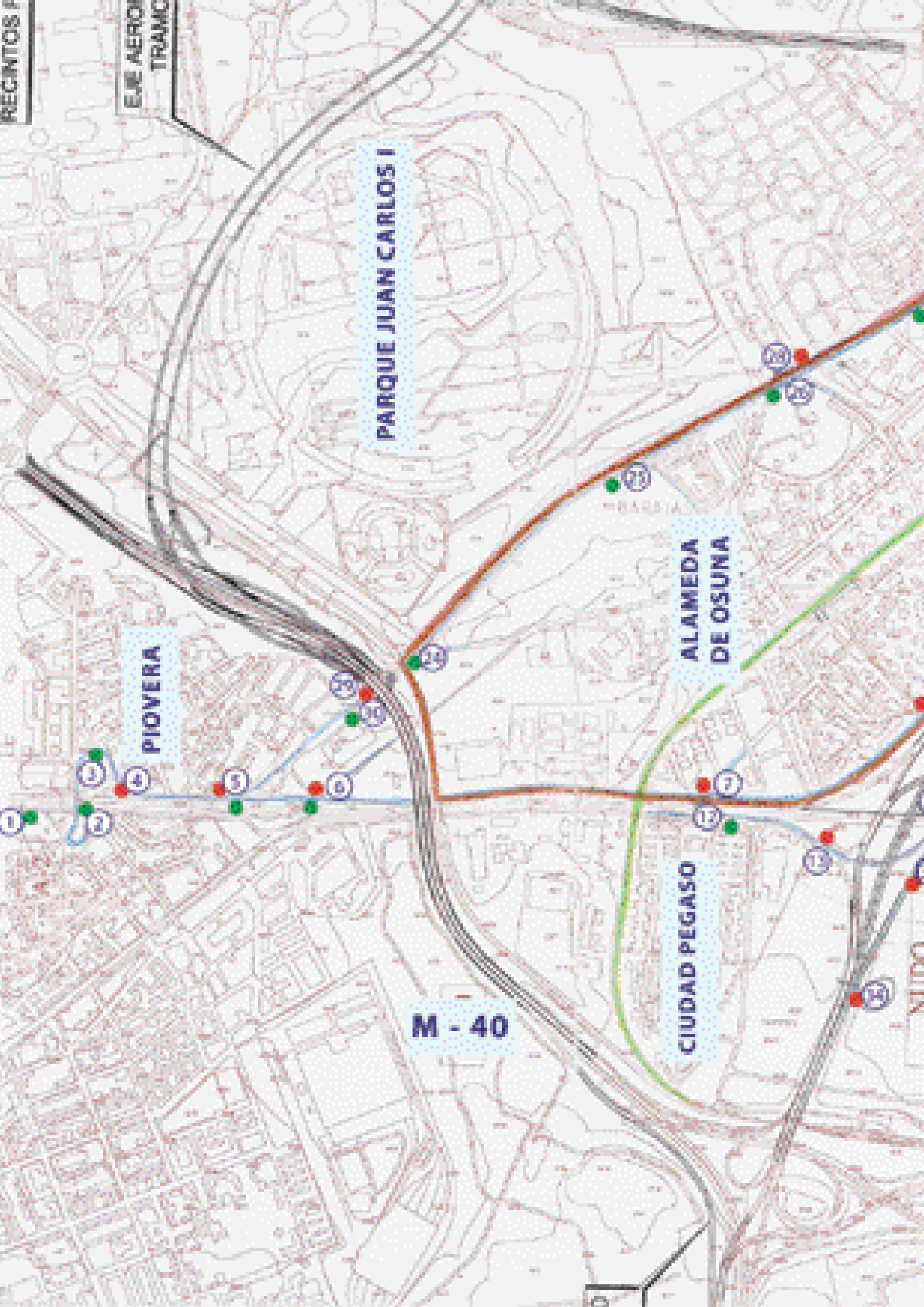
PARQUE JUAN CARLOS I

PIOVERA

ALAMEDA DE OSUMA

CIUDAD PEGASO

M - 40





SEÑALIZACIONES NECESARIAS Y URGENTES PARA NUESTRO BARRIO

La Alameda de Osuna es uno de los barrios peor señalizados de Madrid. Es muy raro que una persona que no lo conozca, pueda acceder a él sin perderse. Este mismo plano que mostramos en estas páginas, con su correspondiente leyenda, se lo entregamos hace ya más de dos meses a la Junta Municipal, para que los responsables pudieran comprobar los puntos de señalizaciones necesarias.

¡Todavía no tenemos respuesta!

Es un clamor vecinal el que requiere que cuanto antes se coloquen las correspondientes señalizaciones, ya que esta situación supone una extorsión muy grande para las familias que vivimos en la Alameda de Osuna.

En su día, también denunciarnos el cerramiento que el Ministerio de Fomento ha llevado a cabo a la entrada al barrio, viniendo desde el aeropuerto, con ocasión de la ejecución de la rotonda situada en esa zona.

Nuestra Asociación de Vecinos "Alameda de Osuna 2000" ha denunciado ante el Concejal Presidente de Distrito, el Grupo Socialista de Barajas y el Pleno del Ayuntamiento celebrado el miércoles 1 de junio de 2005, un hecho que vulnera los principios de "participación ciudadana" y que perjudica a nuestra Asociación.

El pasado 16 de mayo nos enteramos, a través de terceros, que en la tarde de este mismo día iba a celebrarse en las dependencias de la Junta Municipal de Barajas, una reunión para tratar asuntos del barrio y a la que estaban convocados:

- El Concejal de Seguridad Ciudadana del Ayuntamiento de Madrid, D. Pedro Calvo.
- El Concejal Presidente de Distrito 21, D. Tomás Serrano
- El Presidente de la Federación Regional de Asociaciones de Vecinos (FRAVM), D. Francisco Caño.
- Representantes de las Asociaciones de Vecinos del Distrito 21 que pertenecen a dicha Federación (FRAVM)

Al interesarnos por estar presentes en esta reunión, el Concejal Presidente de nuestro distrito, Sr. Serrano, nos comunicó que, por deseo expreso del presidente de la FRAVM, D. Francisco Caño, a esta reunión solamente podían asistir las Asociaciones de Vecinos adheridas a la FRAVM. Es decir, excluían expresamente a Alameda de Osuna 2000, por estar adherida a la Federación Independiente de Asociaciones de Vecinos de la Comunidad de Madrid (FIAVECAM).

Entendemos que los problemas del barrio conciernen a todas las Asociaciones de Vecinos. El presidente de la FRAVM no debería estar cualificado para forzar la exclusión de nadie que cuente con una legitimidad de representación que, como mínimo, es igual que la que él se otorga, máxime si estos problemas son tratados en dependencias municipales.

Consideramos intolerable esta arbitraria exclusión y más intolerable el hecho de que nuestros representantes municipales, elegidos por todos los vecinos, se hayan plegado dócilmente a esta arbitrariedad que incumple las más elementales reglas democráticas y atenta frontalmente contra el propio Reglamento de Participación Ciudadana al negar la participación de nuestra Asociación que, además, es la que tiene mayor implantación, número de afiliados y desarrolla más actividades en nuestro distrito.

Por nuestra parte, informamos de este lamentable suceso a los directivos de FIAVECAM, quienes a su vez dirigieron un escrito al Sr. Alcalde de Madrid denunciando esta situación.

Esperamos que el Presidente de la FRAVM, responsable de esta exclusión, reflexione y evite este tipo de "protagonismos" que en nada benefician a los vecinos y ponen en peligro las actuaciones previstas en el Reglamento de Participación Ciudadana.

En beneficio de nuestro barrio y de todos los vecinos, instamos al presidente de la FRAVM un menor afán de protagonismo, una mayor responsabilidad en lo que hace o dice y, principalmente, una mayor colaboración en la defensa de los intereses que nos son comunes.



AO-2000

ORIGINAL
GRANDER
TECHNOLOGIE

VITALIZAMOS EL AGUA

PROPIEDADES DEL AGUA VITALIZADA

Cinco años de garantía • Un año de derecho a devolución.

Distribuidora: Gisela Drechsel
Tel.: 91 320 60 59
Webs: Grander.com // Grander.es

• Reorganización de su estructura molecular y cohesión interna: agua más suave, fina y llena de energía.

• Capacidad natural de autopurificarse: permite disminución de olor y cantidad de cloro, pesticidas...

• Mejor fluidez y capilarización en plantas: mayor crecimiento, aumento de producción.

• Mayor capacidad de disolución: disminución de depósitos de sal

Esta tecnología se utiliza en casas, hospitales, piscinas, hoteles, panaderías, balnearios, jardinería, agricultura, industria, etc



¿Qué hay de las Viviendas para jóvenes?

El plazo de inscripción de la 14ª convocatoria se cerró el 13 de mayo de 2005. Se ha dicho que después del verano se darán a conocer las listas de los inscritos que cumplan los requisitos exigidos. Estas listas se publicarán en los tabloneros de anuncios de la EMV y en las Juntas Municipales de Distrito. Habrá un plazo de 15 días para hacer las reclamaciones pertinentes.

Pasados estos 15 días, se procederá a realizar un Sorteo ante Notario, de las personas que se adjudicarán alguna de las viviendas disponibles. Dado que se han recibido unas 52.000 inscripciones y que hay cerca de 2.500 viviendas disponibles, los jóvenes pueden ir calculando que uno de cada veinte será agraciado con la esperanza de tener relativamente pronto las llaves de un piso. Todos los jóvenes inscritos que no sean favorecidos en este sorteo, quedarán automáticamente anotados en la lista de espera, durante dos años.

Como consuelo para los que no resulten premiados en esta ocasión, les informamos que existe un nuevo Plan de Vivienda, presentado por la Comunidad de Madrid a la Federación Madrileña de Municipios en octubre del 2004.

El nuevo Plan se caracteriza por el elevado número de viviendas que se construirán y rehabilitarán: hasta 153.000.

Ruidos e insonorización de viviendas

El jefe de la Sección de Niveles Sonoros, D. Plácido Pereira, requirió la colaboración de especialistas de nuestra Asociación, para elegir los puntos más adecuados para realizar la medición de ruidos generados por la ampliación del aeropuerto, dique Sur, zona de carga, etc. A finales de junio 2005, se tendrán los resultados del estudio de estas mediciones, que permitirán determinar las viviendas que requieran insonorización.



Por nuestra parte, a pesar de que seguimos insistiendo ante la Administración para que las operaciones de vuelo cesen entre las 23:00 y las 07:00 horas, no hemos logrado respuestas satisfactorias.

Fuente de agua

La fuente de agua instalada en la confluencia de las calles Cantabria y Bergantín le ha gustado a la mayoría de los vecinos, haciendo alguna salvedad, como puede ser la tardanza en realizarla, la carencia de plantas y flores alrededor, el registro metálico demasiado grande que afea y perjudica la estética.

Sin embargo, no se comprende que IU diga que se han perdido plazas de aparcamiento (afirmación que IU no pudo demostrar en el Pleno de la Junta de Distrito, porque no es cierto) y decir que "el agua hace mucho ruido" es para nota.



Actividades culturales de la Agrupación Socialista de Barajas

Varios representantes de AO-2000 asistieron y participaron en diversos actos culturales organizados por la Agrupación Socialista de Barajas en el mes de mayo. A su vez, varios de ellos participaron activamente en las charlas del Foro AO-2000. Desde aquí animamos a los miembros del PP de Barajas a que organicen y participen en este tipo de eventos que sirven como puntos de encuentro para los vecinos.

Aparcamientos en la zona del Pasillo Verde

Se van a realizar de inmediato las obras de dos aparcamientos en la zona de obras del Metro y Pasillo Verde. Cada uno de ellos tendrá 400 plazas. Posteriormente se hará un tercer aparcamiento con otras 400 plazas.



COCKTAILS
 DAIQUIRIS • MOJITOS
 CAIPIRIÑAS • FLOWERS

CAFÉS
 IRLANDÉS • VIENÉS
 JAMAICANOS

C/ Noray, 11 • 28042 MADRID
 Alameda de Osuna • Tel.: 91 742 05 46

psyteco  **proeduca**
 Gabinete de Psicología Clínica Centro Psicopedagógico

• **DEPRESIÓN • ANSIEDAD •**

• ESTRÉS
 • FOBIAS
 • AUTOESTIMA
 • INSOMNIO
 • PAREJA
 • ALIMENTACIÓN

• ESTUDIOS PSICOPEDAGÓGICOS
 • RETRASO ESCOLAR - DISLEXIA
 • PSICOMOTRICIDAD
 • HÁBITOS DE ESTUDIO
 • TRASTORNOS PSICOLÓGICOS INFANTILES

Alameda de Osuna

Tel. 91 742 09 43 (ata preat) C/Noja 1, Bajo 28042 Madrid e-mail: psyteco@comcast.es

ABEY

DECORACIÓN

C/ Rioja, 7
 Tel. 91 742 6735 - Fax 91 741 1874
 Alameda de Osuna - 28042 Madrid



SOFÁS • MUEBLES • LÁMPARAS
 ALFOMBRAS • OBJETOS REGALO

TAPIZADOS • TELAS (LO MÁS NUEVO)
 CORTINAS • ESTORES

PROYECTOS • PRESUPUESTO

POR CAMBIO DE EXPOSICIÓN REBAJAMOS
 TODOS LOS ARTÍCULOS HASTA EL 30%

GRAN SURTIDO DE COJINES. 12 Euros

GALERA CAFETERÍA
 RESTAURANTE

DONDE SE BEBE BIEN Y SE COME MEJOR

Desayunos con exquisita bollería, tostadas, café, zumos...
 Además de nuestros menús caseros diarios, usted puede degustar:

TODOS LOS DÍAS:	LOS MIÉRCOLES:	LOS JUEVES:
• Albóndigas "Teresa" • • Codillo Galera • • Entrecot •	Nuestro "Arroz Alicantino"	Cocido "Casa Galera"

CASI TODOS LOS DÍAS:

Callos con garbanzos • Pastas de altura
 Ensaladas variadas • Bocarros fríos y más...

Galera, 41 (Esquina Corbeta) 28042 Madrid Tel: 91 742 0191

**FOTOGRAFÍA
 YENES**

**REVELADOS EN 1 HORA:
 DIGITAL, 135 y APS.**

TELE. FAX 91 747 38 07

OFERTA Digitales GRATIS

De 25 a 49 copias	1.- 15 x 20
De 50 a 99 copias	1.- 20 x 25
Más de 100 copias	1.- 24 x 30
Más de 200 copias	¡10 copias gratis!

- **CARTUCHOS**  **CANON**  **EPSON**
- **FOTOS CARNET AL INSTANTE.**
- **RECARGAS**  **AMANA**  **MAXSTAR**  **GIGASET**



*A finales de
septiembre y
primeros días de
octubre,
visitaremos
Estrasburgo y
diversas ciudades
de Alemania*

Con múltiples contrariedades, al final superándolas todas, logramos realizar el tan ansiado viaje a **NAVARRA Y FRANCIA**, los días 3, 4 y 5 de junio. Nos vimos desbordados en asistencia: setenta y seis personas y dos autobuses.

Pulsando la opinión de los asistentes, se ha felicitado a los miembros de la Comisión de trabajo, por el recorrido, hotel, visitas a monumentos, almuerzos y guías turísticas. El recorrido fue amplio, comenzando por la visita a Tudela y seguida por Pamplona, Roncesvalles, Saint Jean de Pied Port (en Francia); y, ya de regreso, Tafalla y Ojué.

A finales de septiembre y primeros días de octubre, un grupo más reducido de socios visitaremos Estrasburgo y diversas ciudades de Alemania, como consecuencia de la celebración, el 9 de mayo, del Día de Europa. Con suficiente antelación, os recordaremos las fechas de esta visita.

CAMPEONATO DE MUS

En el boletín de abril 2005, informamos que el campeonato de Mus se desarrolló en abril.

El día 13 de mayo, se procedió a la entrega de trofeos (copas de plata, muy bonitas) después de una agradable cena, celebrada en el restaurante "El Valle Hermoso", situado en la calle Noray.

Los ganadores fueron:

Primer premio:

ANTONIO MIRAILLES Y DIONISIO ROJO

Segundo premio:

PABLO CRESPO Y JESÚS ROMERA

Tercer premio:

FRANCISCO DEL POZO Y ANTONIO LORENTE





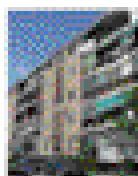
aislamiento acústico acústica aeroportuaria

La ampliación del AEROPUERTO DE MADRID-BARAJAS desarrolló el PLAN DE AISLAMIENTO ACÚSTICO.

En dicho PLAN, se prevén actuaciones de insonorización en los edificios afectados, que se realizarán con cargo a cantidades liberadas por A.E.N.A., en forma de subvención y sin ningún coste para sus propietarios a lo largo de todo el proceso.

Se trata de obras sencillas en las viviendas, actuando en las carpinterías e incluso cubiertas y fachadas.

AISLAMIENTO ACÚSTICO U.T.E., creada en 1998 a partir de la unión de grupos de trabajo de CORSÁN-CORVIAM CONSTRUCCIÓN y UICESA OBRAS Y CONSTRUCCIONES, y que ha insonorizado más de 4000 viviendas para el Plan Madrid-Barajas por la ampliación de la 3ª pista, se pone a su disposición para realizar todas las gestiones burocráticas y técnicas hasta la finalización de la obra sin ningún gasto para Usted.

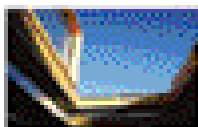
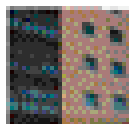
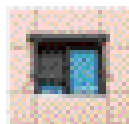


En edificios, según el Plan de Madrid-Barajas

Rehabilitación integral

Corfofa Madrid

Calle Miguel Peto, 2 y 10



Colegio del Padre Alegre
Ctra. Fuente el Saiz, Km 10,500



Biblioteca Municipal
Calle Ciudad de Berlín, 1

Central

C/ Orense, 27 Esc. B - 4ª Izda. - 28020 Madrid

Tels.: 91 597 26 26 - 91 556 97 75 - 91 556 97 80

Fax: 91 556 08 94

