

# AO

2000

DEPARTAMENTO DE UTILIDAD PÚBLICA MUNICIPAL

10.500 ejemplares  
BUZONEADOS

Asociación de vecinos. C/ Velero, 19. 28042 Madrid. Tel.: 91 324 98 30 - Fax: 91 240 73 61  
asociacion@alameda2000.com www.alameda2000.com

## Alameda de Osuna 2000



Por primera vez AO-2000  
participó con una  
Carroza en la  
Cabalgata de Reyes.



**La presidenta de la Comunidad de Madrid visitó la "Alameda de Osuna", con motivo de la terminación de las obras realizadas por la tuneladora.**

## Carnavales 2006

LAS OBRAS DEL PASILLO VERDE SE  
RETRASAN DEBIDO A PROBLEMAS  
DE CESIÓN DE SUELO DE RENFE AL  
AYUNTAMIENTO.

La Asociación de vecinos  
Alameda de Osuna-2000  
EXPUSO UN BELÉN





**"Alameda de Osuna 2000"**  
Año 5 • nº 15

### EDITA

"Asociación de Vecinos  
Alameda de Osuna 2000"  
C/ Velero, 19  
Tel.: 91 324 98 30 • Fax: 91 240 73 61  
asociacion@alameda2000.com

### DISEÑO Y MAQUETACIÓN

Iván Menéndez • Tel.: 655 11 86 73  
ivan.menendez@amena.com

### IMPRIME

Litofinter, S.A.  
C/ Mar Mediterráneo, 16 • Tel.: 91 675 70 00  
Depósito Legal: M-24626-2002  
Tirada: **10.500 ejemplares**  
Reparto por buzoneo

*"Alameda de Osuna 2000" trata de informar y de recoger en sus páginas los problemas, opiniones y sugerencias de los vecinos de nuestro barrio.*

*Todos los artículos que aparecen en el mismo, son responsabilidad de quien los firma.*

*La Dirección de "AO-2000" será la que decidirá su publicación.*

*Los artículos se remitirán a la sede de esta asociación: C/Velero, 19. Portal 1. Local 2. 28042 Madrid. (Firmados y con D.N.I.)*

En febrero de 2001, después de tres años de la fundación de AO-2000, pudimos editar **el primer número de nuestro boletín**. Transcurridos ya cinco años desde esa fecha inicial, tenemos la satisfacción de haber potenciado esta revista **mejorando la calidad de la impresión** (hoy a todo color), **aumentando el número de páginas** (de 12 a 24, incluso a 32 en diciembre 2005), pasando de 5.000 a 10.500 ejemplares en cada número. Esto último ha motivado que ya podemos repartirla por casi todo el **Distrito 21 de Barajas** y no solamente en el barrio de la Alameda de Osuna.

Además, como apoyo a esta política de información, ahora tenemos una **página web** con dominio propio (alameda2000.com) y una dirección de **correo electrónico**, que facilita a los vecinos que tienen internet enviarnos sus opiniones y ponerse en contacto con nosotros.

Queremos resumir algunas de las otras actividades desarrolladas en los últimos dos años: 2004 y 2005.

Realizamos **diez charlas coloquios**, en el ámbito de lo que hemos denominado Foros AO-2000.

animadas con charlas y folletos editados por nosotros, a la cuidadosa selección de hoteles y restaurantes, así como a la permanente atención de los responsables a todos los excursionistas.

Organizamos **cuatro exposiciones** que sirvieron como nuevos puntos de encuentro entre los vecinos: **Exposición de Naipes**, que fue un rotundo éxito, pues contó con la presencia de más de 700 personas y de Tele Madrid (Madrid Directo); **Exposición de Pintura, Grabado, Esmalte y Escultura; Exposición de Manualidades**, ambas también con gran afluencia de público; **Exposición de un Belén de Navidad**, en diciembre de 2005.

El número de socios de AO-2000 ha ido aumentando de forma espectacular. Cerramos el año 2005 con **804 socios** y el objetivo para el 2006 es llegar al número **1.000**, punto medio de la ilusoria cifra inicial **2.000** que forma parte del nombre de nuestra Asociación. Los vecinos ya valoran nuestro trabajo y se han ido convenciendo de que somos independientes, de que no somos correa de transmisión de ningún partido político con los cuales tenemos buenas relaciones, pero ellos trabajan en su ámbito y nosotros en el nuestro.

Una buena noticia es que otras asociaciones con características similares a las de AO-2000, con el sello de independencia y de modernidad, están proliferando en Madrid. Y varias de ellas han fundado una **"Asociación Independiente de Asociaciones de Vecinos de la Comunidad de Madrid" (FIAVECAM)**, que se fortalecerá y arraigará en un futuro muy cercano.



Hicimos **nueve excursiones** con visitas guiadas, con una media de entre 50 y 60 participantes. Nuestros viajes son eminentemente culturales, a poder ser con guías y con documentación preparada de antemano. El éxito de estas excursiones se debe a la intensa preparación de las mismas, al aspecto cultural que se cuida con esmero,



**PUEDES ANUNCIARTE**

EN EL  
**BOLETÍN**  
PONTE EN  
CONTACTO

CON LA ASOCIACIÓN

**Tel: 91 324 98 30**

# RAZONES PARA COMPRAR EN LAS TIENDAS DEL BARRIO

PORQUE SON NUESTROS VECINOS

...

PORQUE ESTÁN CERCA

...

PORQUE COLABORAN  
EN LAS ACTIVIDADES DEL BARRIO  
(LUCES DE NAVIDAD, FIESTAS,  
REVISTAS, CLUBES DE DEPORTE, ETC.)

...

PORQUE NUESTRO BARRIO **SERÍA** MUY  
**ABURRIDO** SIN LOS COMERCIOS.

...

PORQUE ES EL COMERCIO QUIEN  
**MANTIENE EL CALOR** DEL BARRIO.

...

PORQUE EN LAS TIENDAS  
DEL BARRIO ENCONTRÁIS  
EL **MEJOR TRATO** PERSONAL Y EL  
MEJOR **SERVICIO** PROFESIONAL.

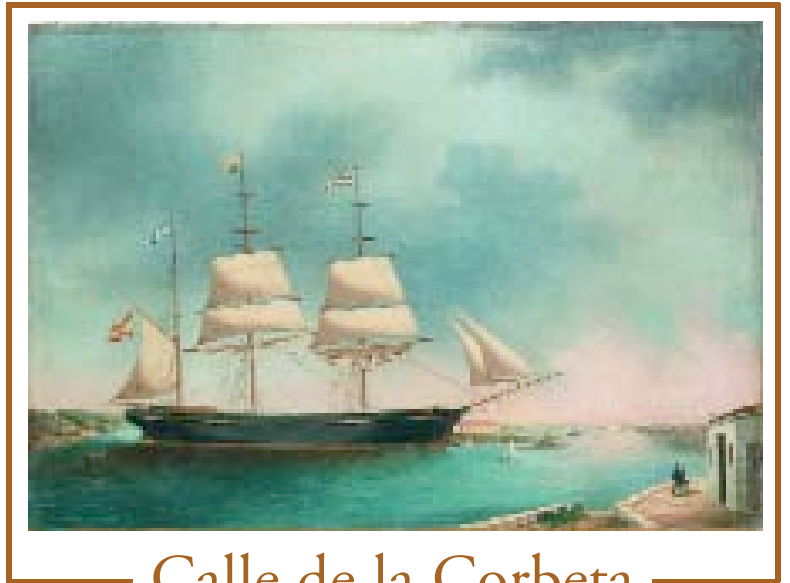
...

PORQUE SIN EL COMERCIO  
MUCHA GENTE DEL BARRIO  
QUEDARÍA EN EL **PARO**.

...

PORQUE QUEREMOS UN BARRIO MÁS  
**HUMANO** Y MÁS **DIGNO**, PARA VIVIR.

## CALLES DEL BARRIO



Calle de la Corbeta

Une las calles de Carabela y de La Rioja.

Buque de guerra de la época de la navegación a vela, con igual aparejo y arboladura que las *fragatas* y *navíos* (tres palos y velas cuadradas), pero que sólo montaba 16 cañones por banda, como máximo. Se llamaban *corbetas de pozo* las que montaban toda su artillería sobre la cubierta superior y *corbetas de puente* las que tenían una batería debajo de dicha cubierta.

Actualmente se denomina corbeta a unos pequeños barcos de guerra de desplazamiento inferior a las 1.000 toneladas, tripuladas por unos cincuenta hombres, de moderado andar, gran autonomía y dotados especialmente de armas antisubmarinas.

Dichas embarcaciones fueron creadas por los aliados en la Segunda Guerra Mundial, desempeñaron un importante papel en su doble misión de exploración y protección de los convoyes.

*La coral está formada por treinta y cinco voces mixtas, todas amateurs y mayoritariamente vecinos de la Alameda de Osuna y de Barajas.*

**AO:** Nuestra Revista se ha puesto en contacto con la Coral El Capricho con motivo de cumplir su 25º aniversario, para que nos den algunos detalles más sobre este gran acontecimiento, y ha hablado con el actual presidente de su Junta Directiva, Daniel Yagüe.

**DY:** Efectivamente, es una gran satisfacción para nosotros informar a los lectores de la Revista AO-2000 que en este año 2006 nuestra Agrupación Coral El Capricho celebra su 25º aniversario.

**AO:** ¿Cómo y cuándo surgió la idea de la Coral y quienes fueron sus promotores?

**DY:** La Coral se fundó en 1981 en la Alameda de Osuna de Madrid por D. Juan Ligeró Castillo y toma su nombre de la finca "El Capricho". Según me han contado, inicialmente había un coro de niños que ensayaba después de salir del colegio y fueron algunos padres los que pensaron en formar la Agrupación. Así surgió la idea de la Coral que debe su existencia al empuje y

entusiasmo de su fundador, quien durante muchos años también fue su director.

**AO:** En todo estos años habrá habido bastantes directores pero hablemos del actual y si hay todavía en la Coral algún miembro fundador.

**DY:** Actualmente dirige la Coral D. Carlos Llorente que nació en Madrid y terminó sus estudios de Magisterio Musical en la Universidad Autónoma. Ha participado en distintos cursos de Pedagogía Musical y Dirección Coral, estando actualmente en la Coral Magerit de Madrid. Este joven director, de reconocido prestigio, comparte la dirección de la Coral El Capricho con su actividad docente en un colegio de Valdepiélagos.

Afortunadamente tenemos en la Coral a Pilar Cortés Benito que es una de las fundadoras y sigue cantando con una voz de soprano maravillosa y es jefa de cuerda. Desde luego, Pilar es la más veterana del grupo y tiene infinidad de anécdotas e historias que contar acerca de la Coral.



Actuación de la Coral "El Capricho" en la Iglesia de Santa Catalina

# TRAMPAS callejeras



**AO:** ¿Quiénes forman actualmente la Coral y qué tipo de música compone su repertorio?

**DY:** La coral está formada por treinta y cinco voces mixtas, todas amateurs y mayoritariamente vecinos de la Alameda de Osuna y de Barajas. En nuestro repertorio figuran temas de música española, así como madrigales, habaneras, obras religiosas y de autor, trabajando en la actualidad temas pertenecientes a la polifonía de los siglos XIX y XX.

**AO:** Danos algunos detalles de las actuaciones más significativas últimamente.

**DY:** Durante todos estos años, la Coral ha actuado en numerosos conciertos, certámenes, encuentros y concursos de música polifónica como Carmina Burana en el Auditorio Nacional de Madrid. Ha obtenido, así mismo, diversos premios en los distintos concursos en que ha participado. Sólo en los dos últimos años tenemos realizados más de 30 conciertos durante las fiestas de San Antonio de Padua, Nuestra Señora de la Soledad, Semana Santa y Navidades en las iglesias de San Pedro Apostol, Santa Catalina, Parroquia del Padrenuestro, Santa Cecilia, etc.

**AO:** Háblanos un poco más del 25º Aniversario y qué planes tenéis para celebrarlo.

**DY:** Para conmemorar este importante acontecimiento del 25º Aniversario la Junta Directiva ha acordado un programa de celebraciones que incluye un Encuentro de Corales a celebrar a principios de Junio, la grabación de un CD, la publicación de varios reportajes en las revistas del distrito (éste en la revista AO es el primero de ellos), así como un programa conmemorativo que recoja, en resumen, este cuarto de siglo de entusiasta dedicación a la música polifónica.

Quisiera daros las gracias por acogernos tan calurosamente en vuestra revista e invitar a todas las personas que quieran cantar con nosotros que vengan a vernos: ensayamos todos los martes y jueves de 20:00 a 22:00 horas en el Colegio Guadalajara; o nos escriban a la dirección de correo electrónico: [coralelcapricho@hotmail.com](mailto:coralelcapricho@hotmail.com)

**“Alameda de Osuna 2000” felicita efusivamente a esta maravillosa coral “El Capricho” en su 25º aniversario y les anima para que sigan siendo una representación emblemática de nuestro barrio.**

**¡ Gracias por los momentos inolvidables que nos hacéis pasar!**

Hace varios meses, exactamente en octubre, tuve la mala suerte de caer en el agujero que ilustra esta breve reseña. Los daños ocasionados en mi persona todavía colean, pero podía haber sido peor.

Algún compañero lo comunicó en el Ayuntamiento, pero ahí siguen los alcorques abiertos, como una trampa que estuviera esperando a la siguiente víctima. Y los responsables de nuestra seguridad continúan sin enterarse.



Como somos valientes, no nos vamos a quedar siempre en casa, salimos a la calle y nos encontramos con las vallas de obras que ocupan toda la acera. A echarse a la calzada y jugarse el tipo, aparte de los pitidos con que nos

obsequian algunos conductores por circular por donde no se debe. Esto, si no vas con un carrito de bebé. Entonces, unido a los coches que pillan parte de la acera, la operación se hace casi imposible.

Y mejor no hablar de la fuente ornamental de la Avda. de Cantabria. No voy a seguir, aunque tema hay para rato. Por mi parte, señores ediles del Ayuntamiento, apúntense ustedes un cero pelotero.

CIUDAD





**N**uevamente el románico hace acto de presencia en el camino, con la portada de la Iglesia de San Tirso.

La hora de levantarse, temprana, para iniciar la jornada lo más pronto posible. A pesar de ello, no madrugamos lo suficiente y no conseguimos contactar con los más habituales de etapas anteriores; pero otros peregrinos nos acompañaron y disfrutamos de su entusiasmo y cordialidad. Observamos que el tiempo responde a una calidad especial para peregrinos, pues hay una espesa niebla que impide que "Lorenzo" haga blanco con sus rayos sobre nosotros, mermando nuestra resistencia física. Únicamente hizo acto de presencia en los últimos kilómetros, para que conociéramos el favor de los anteriores.

El camino, bastante más bonito que el de ayer, entre bosques de pinos, eucaliptos y otras especies que no estoy en condiciones de conocer. De nuevo los ríos, riachuelos, arroyos, etc., alegraban nuestro transitar. La etapa, con el destino de Arzúa, distante más de 28 kilómetros, más dura y larga, con muchos desniveles y muy pronunciados, terreno muy abrupto, pero bastante más bonito.

Transcurridos unos 15 kilómetros, pasamos por Melide, lugar de parada casi obligada para todo peregrino, pues todos tienen el objetivo de entrar en Casa Ezequiel a degustar uno de los mejores pulpos de toda Galicia. Por lo retrasada que llevábamos la etapa, no nos detuvimos a degustar el sabroso molusco, pensando que ya tomaríamos otro en Santiago.

En Melide apreciamos el románico de la Iglesia de Santa María, del siglo XII, y el Cruceiro junto a la misma, tal vez el más antiguo de Galicia.

Debido al retraso y por tratarse de la etapa más larga que habíamos afrontado, nos detuvimos a almorzar en un bar junto al camino y muy próximo al albergue de Ribadiso da Baixo, donde se quedaron la mayoría de los compañeros; al terminar, continuamos el camino hacia Arzúa, no sin antes parar a ver el albergue mencionado, el más bonito de todo el recorrido y donde, por la tarde, se detuvieron los peregrinos en camello que se dirigían a Santiago. Aunque Arzúa es bastante grande, lo único importante en monumentos es la Capilla de la Magdalena, que en su tiempo fue la Iglesia del convento de los Agustinos.

Madrugamos, como siempre y hoy sí le sacamos cerca de una hora de ventaja a los habituales compañeros, sobre todo a los que se quedaron en Ribadiso; ello hizo que tampoco tuviéramos contacto con ellos en ningún momento del camino, aunque sí con otros muchos.

Teníamos previsto hacer de ésta nuestra última etapa, llegando hasta Santiago, que hubiera supuesto más de 38 kilómetros; pero por razones de prudencia la dividimos en dos, una hasta Pedrouzo (en Arca) y la otra hasta el final.

Es sensacional constatar que entre las personas que integran el conjunto de peregrinos, hay toda clase de profesiones y clases sociales, como mineros, oficinistas, empresarios, camioneros, policías, electricistas, médicos, etc., y todos somos iguales en el derecho a un lugar para el descanso, a una ducha, en el trato recíproco, en la amistad; los milagros del Apóstol comienzan en el camino, aunque el verdadero fruto del peregrinar viene después de acabar el camino...

*(continúa en la página 22)*

*El albergue de Ribadiso da Baixo, el más bonito de todo el recorrido y donde, por la tarde, se detuvieron los peregrinos en camello que se dirigían a Santiago.*



*“Alameda de Osuna 2000” inauguró dos nuevos puntos de encuentro para los vecinos del barrio: un **Belén en el local de la Asociación** y su presencia con una carroza en la **Cabalgata de Reyes**.*



Preparación del Belén



Inauguración



Visita del Concejal



## — BELÉN AO-2000 —

En su afán de crear nuevos **puntos de encuentros** para los vecinos del barrio, AO-2000 realizó en la Navidad de 2005 un Belén que ha sido uno de los mejores acontecimientos en toda la historia de nuestra Asociación.

Este primer Belén fue inaugurado por el Concejal Presidente, el 15 de diciembre de 2005 y contó con una **asistencia** masiva de visitantes, que llenó por completo nuestra sede social, en la calle Velero, 19.

El Belén fue realizado por un **equipo de diez socios** (tres de ellos belenistas, de los cuales uno es medalla de oro) y otros seis socios que prestaron apoyo logístico. La dedicación de todos ellos durante siete días de intenso trabajo (empezaban a las 10 de la mañana, comían en el mismo local de la asociación, y terminaban a las 10 de la noche) produjo un resultado que podemos calificar de obra de arte.

Nos pareció **coherente** con el espíritu navideño pedir que los visitantes aportaran una **ayuda en alimentos** para los niños de un país de África (Benín). Se recogieron más de tres mil kilogramos, donados por las más de mil personas que acudieron a contemplar el Belén, entre el 15 de diciembre y el 6 de enero. Todo ello se entregó a **Mensajeros de la Paz**, quienes tienen medios para hacer llegar directamente esta ayuda a sus obras en Benín.

*En las páginas centrales, damos un reportaje más amplio de este hermoso acontecimiento, que pretendemos transformar, para las próximas navidades y con el acuerdo del Concejal Presidente, en un “concurso de belenes” del distrito.*

# PUNTOS DE ENCUENTRO PARA LOS VECINOS

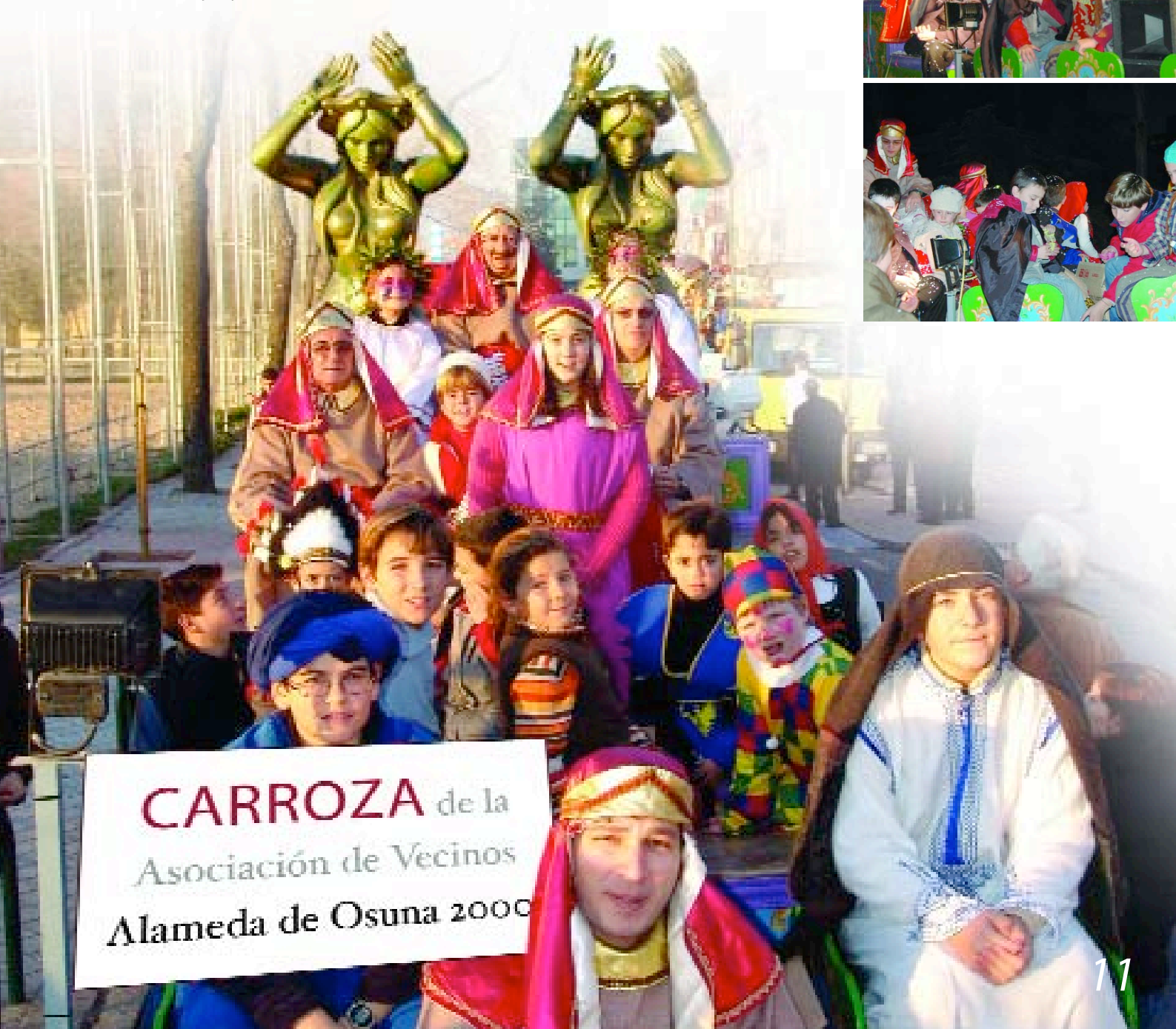
## CABALGATA DE REYES

AO-2000 colaboró con la Junta Municipal en la **Cabalgata de Reyes** celebrada el 5 de enero de 2006, con una carroza que iba llena de niños y de faraones. Todos ellos se divertieron tanto o más que los espectadores que estaban al paso de las carrozas animando y recogiendo caramelos.

Se puede decir que esta fiesta fue una **explosión de alegrías**: los niños mirando con ilusión a los Reyes, recogiendo caramelos y pensando en los regalos; los padres y abuelos, gozando con la felicidad de sus hijos y nietos.

Los que recordamos cabalgatas anteriores, creemos que en este año la **participación** de los espectadores fue notable; desde luego la de carrozas, fue una de las más numerosas que se recuerdan.

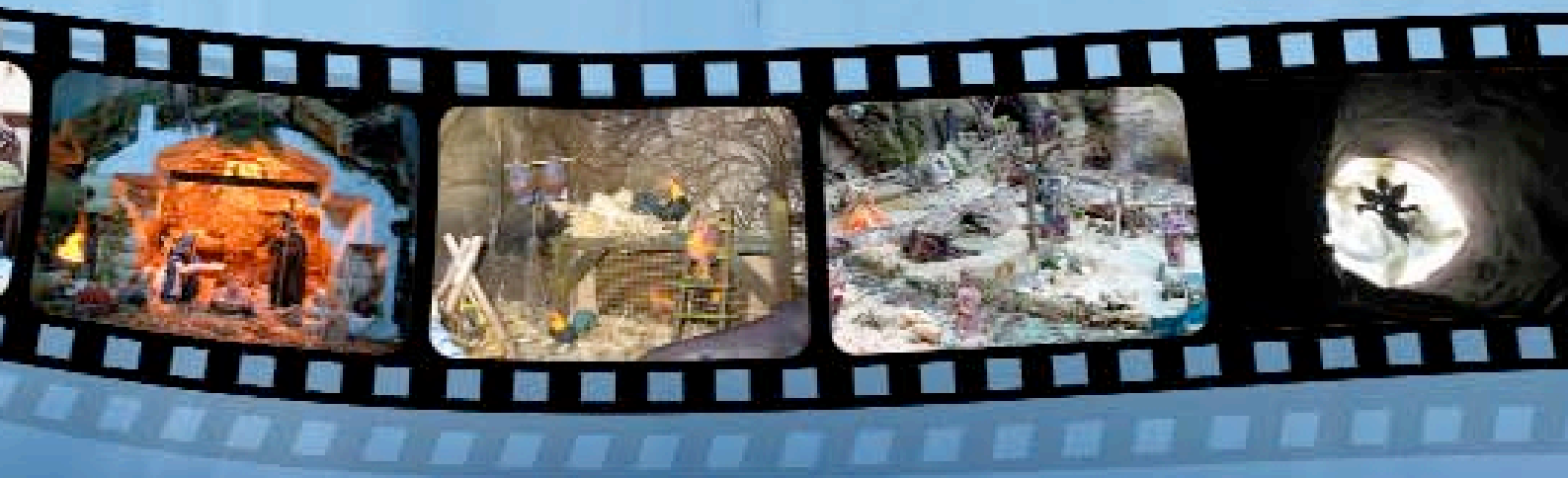
DESDE ESTAS LÍNEAS QUEREMOS **FELICITAR** AL CONCEJAL DE DISTRITO, A LOS RESPONSABLES DE LA ORGANIZACIÓN Y A TODOS CUANTOS COLABORARON DE UNA FORMA U OTRA EN QUE ESTE ACONTECIMIENTO FUERA UN ÉXITO.





BELÉN REALIZADO POR: **AO**  
2000  
Alameda de Osuna 2000





# METRO

El pasado día 9 de enero de 2006, la Presidenta de la Comunidad de Madrid, Doña Esperanza Aguirre, presidió el acto de **desmontaje de la tuneladora "Carpetana"**, una vez concluidos los 2,8 km de túnel necesarios para dar servicio de Metro a la Alameda de Osuna. **Habrán dos estaciones de Metro en la Alameda:** una en la calle Pinos de Osuna y la otra en la intersección de las calles Corbeta con la antigua "vía de la gasolina". Según nuestra propuesta, esperamos que estas estaciones se denominen "El Capricho" y "Alameda de Osuna".

*Como puede observarse en la foto, el Presidente de la Asociación de Vecinos "Alameda de Osuna 2000" está felicitando a la señora Presidenta por el cumplimiento de su **compromiso electoral** de traer el Metro a nuestro barrio; y, por haber cumplido la promesa que hizo cuando visitó nuestra asociación, de poner **dos estaciones en vez de una**, como estaba proyectado inicialmente.*

La señora Aguirre, junto con el Concejal D. Tomás Serrano y otras autoridades, así como directivos de AO-2000, ONG Zona Este de Madrid (de Ciudad Pegaso), y la Federación Independiente de Asociaciones de Vecinos de la Comunidad de Madrid (FIAVECAM) pudieron observar el **alzamiento de la "rueda de corte" de la tuneladora**, una pieza de 9,5 metros de diámetro, desmontada tras cavar el túnel y de haberse colocado 1.342 anillos de hormigón.

Este feliz acontecimiento nos anima a seguir trabajando incansablemente por el barrio y por el bienestar de todos los vecinos. Nos felicitamos, junto con las autoridades y los movimientos ciudadanos que han influido para que **el Metro en nuestro barrio sea una realidad ya muy cercana.**

*La señora Aguirre, junto con el Concejal D. Tomás Serrano y otras autoridades, así como directivos de AO-2000, ONG Zona Este de Madrid (de Ciudad Pegaso), y la Federación Independiente de Asociaciones de Vecinos de la Comunidad de Madrid (FIAVECAM)*





*Directivos de AO-2000 con D<sup>o</sup>. Esperanza Aguirre*



## AMPLIACIÓN DE LÍNEA 8 DEL METRO

El 3 de febrero de 2006, la Presidenta de la Comunidad de Madrid presentó a los vecinos el **proyecto** de ampliación de la Línea 8 del Metro que unirá las terminales del aeropuerto de Madrid. El inicio de las obras será inmediato y tendrá un costo de 52 millones de Euros.

Se construirán **2,5 km** de línea y este Metro entrará en servicio antes del final de la legislatura, en el año 2007.

Metro Madrid afrontará el aumento de la demanda de pasajeros con 14 vagones nuevos. Se reforzará el servicio con dos líneas de autobuses que tendrán una frecuencia de paso de 5 a 10 minutos, garantizando así la movilidad de pasajeros que podría quedar perjudicada ante la negativa del Ministerio de Fomento a poner en marcha el proyecto de "Cercanías".

"Alameda de Osuna 2000" recibió y acompañó en todo momento a la Presidenta y la felicitó por el cumplimiento de esta promesa. La señora Aguirre, por su parte, nos felicitó por la gran labor que nuestra Asociación realiza por el barrio. Le insistimos una vez más en la necesidad de unir las líneas 5 y 8. Nos aseguró que este proyecto se encuentra en estudio. Le recordamos que AO-2000 ha solicitado que haya una estación lo más cerca que sea posible por "Corraleros" y "Los Coronales".

*Presidente de AO-2000 con D<sup>o</sup>. Esperanza Aguirre y autoridades*



## PASILLO VERDE

Es un hecho que **esta obra está en parada técnica**. AO-2000 no ha conseguido reunir todos los elementos de juicio necesarios para emitir una opinión propia, pero queremos aportar los datos fidedignos conocidos hasta ahora. Hemos solicitado insistentemente información a RENFE (IDAF), pero el departamento de Prensa "no sabe" y no contesta.

Por una parte, conocemos la información proporcionada por Rosa León, portavoz del PSOE de Barajas, en el sentido de que **"la transferencia de titularidad de los terrenos del Pasillo Verde depende de que el Ayuntamiento acepte la propuesta de tasación imparcial planteada por RENFE"**.

El pasado 13 de diciembre de 2005 en una reunión con el Concejal Presidente D. Tomás Serrano, las AA.VV. de "Alameda de Osuna 2000", "ONG Madrid Zona Este" de Ciudad Pegaso y la "Federación Independiente de Asociaciones de Vecinos de la Comunidad de Madrid (FIAVECAM). D. Francisco Panadero -Coordinador General de Organización y Gestión de Proyectos de la Gerencia de Urbanismo-, informó de una posible demora en el comienzo de las obras, **debido a que RENFE está retrasando la transferencia del suelo al Ayuntamiento de Madrid**.

Como nota optimista, el Sr. Panadero afirmó que con el fin de ganar tiempo, la Gerencia de Urbanismo ha decidido que las obras del Pasillo Verde comiencen, antes del verano de 2006, por los extremos del Pasillo: es decir, por Fuente del Pavo y San Severo; así como por el tramo que va desde Ciudad Pegaso hasta Pinos de Osuna

## LA FUENTE DE AGUA EN AVENIDA DE CANTABRIA

Dirigentes de "Alameda de Osuna 2000" tuvieron una reunión, en enero de 2006, para contribuir a que se subsanen lo antes posible los errores cometidos en la ejecución de esta obra que había despertado muchas ilusiones, pero que más bien ha cosechado quejas por parte de los vecinos.

Esperamos que esta fuente pronto funcione con normalidad y que su entorno sea estéticamente agradable y bello.



## FIESTA EN LA RESIDENCIA DE TERCERA EDAD "DON BOSCO"

El 5 de enero de 2006, a mediodía, en la Residencia de Tercera Edad, "Don Bosco", de Barajas, dirigentes de AO-2000 asistieron en calidad de colaboradores de "Mensajeros de la Paz", para participar en un acto en homenaje a las personas residentes en esa institución, con motivo del Día de Reyes.

Este emotivo acto, contó con la presencia de Da. Ana Pastor y de los concejales de los distritos de Barajas y San Blas. También estuvieron presentes y animando la fiesta, algunos personajes de televisión, como Belinda y otros artistas.

El alma de ese acto que se desarrolló en un clima de emotividad y alegría, fueron los ancianos y el Padre Ángel.

## LA NUEVA TERMINAL 4 DEL AEROPUERTO DE BARAJAS

El 5 de febrero de 2006 se iniciaron las actividades de la nueva terminal del aeropuerto. Nos alegramos por ello, pero lo que preocupa a los vecinos de la Alameda de Osuna es: que cesen de una vez por todas las operaciones en el "Dique Sur" que se interrumpa la operación nocturna: de 23:00 a 07:00 horas.

ENTREVISTA J.M. DE LAS PEÑAS

TENÍA GANAS DE CONOCER A FONDO A ESE JOVEN HOMBRE AL QUE VEÍA METIDO ENTRE LOS ENTRESIJOS DEL MONTAJE DEL BELÉN QUE ESTA NAVIDAD HA EXPUESTO LA ASOCIACIÓN ALAMEDA 2000. Y EL BUEN DÍA LLEGÓ, DESPUÉS DE QUE JOSÉ MANUEL HICIERA SUS EXÁMENES.

Pues así se llama el personaje, José Manuel de las Peñas López, un joven de 20 años que estudia primer curso de Desarrollo de Productos Electrónicos en el colegio Salesianos, de Atocha.

Obligado era preguntarle por sus proyectos para el porvenir.

R. Terminados estos estudios, compuestos de dos cursos, si lo hago con buena nota puedo salir colocado. Intentaré trabajar media jornada y continuar los estudios de Ingeniería Técnica en Electrónica o Telecomunicaciones.

P. Por lo que me cuentas y por tu actuación en el montaje del Belén, observo que te gusta estar entre ingenios electrónicos.

R. Desde niño, más que jugar con los juguetes me ha gustado desmenujar los artefactos y ver cómo funcionan.

P. ¿Tendrás otras aficiones?

R. En lo deportivo, montar en bicicleta y jugar al baloncesto. Pero, sobre todo, me gusta la informática. Puedo pasar muchas horas investigando y haciendo mis propios programas.

P. ¿Qué hay de salidas nocturnas y francachelas con los amiguetes?

R. Nada. No digo yo que en alguna ocasión y por motivo de una celebración especial haya estado en una fiesta hasta altas horas de la noche. Pero lo normal es que mis salidas sean acompañado de mi novia y la hora de recogida no es después de las doce.

P. ¿De alcohol y otros productos que contaminan el cuerpo y el alma?

R. Nada de nada.

P. Volvamos al Belén. Es muy intrigado por el amasijo de cables y utensilios que tenéis por el suelo, escondidos entre bastidores.

R. Había un equipo de personas, cada uno trabajando en un área determinada. Teníamos que hacer malabarismos para no estorbarnos. Le hemos dedicado muchas horas, día y noche. La parte de mecanismos la hemos hecho Carlos Cruz y yo. Lo más dificultoso fue los automatismos de los juegos de luces y las conducciones de agua.

P. José Manuel, hablas con pasión del Belén.

R. Si, me encantan los belenes. Cada año lo monto en mi casa. También he colaborado en la carroza de la Cabalgata de Reyes y me gustaría volver a hacerlo la próxima Navidad. Tengo ideas nuevas que pueden mejorar tanto la carroza como el Belén.

Conforme hablamos, se me va desvelando la personalidad del joven José Manuel. Tengo ante mí a un hombre muy responsable. Nuestra charla discurre por caminos de conocimiento mutuo y llego a la conclusión de que dos personas separadas por una amplia generación tienen mucho en común y pueden entenderse en un sin fin de materias. Su formación humanista nos hace coincidir en el rechazo del hedonismo, del egoísmo de la sociedad materialista, de la importancia que se da al tener, en detrimento de la esencia del ser.

PARA CONCLUIR, PIENSO SI NO ESTAREMOS ANTE UN FUTURO INVENTOR Y CUALQUIER DÍA NOS SALE CON EL HALLAZGO DE UNA COSA NUEVA QUE ÉL HA IMAGINADO Y CREADO GRACIAS A SUS CONOCIMIENTOS Y AL INTERÉS QUE DEMUESTRA POR EL FUNCIONAMIENTO DE LOS ARTEFACTOS. QUIEN SABE, POSIBILIDADES TIENE.

*Dos personas separadas por una amplia generación tienen mucho en común y pueden entenderse en un sin fin de materias*



# ¡YA VAMOS CAMINO A LOS 900 SOCIOS!

CUANDO LLEGUEMOS A LOS 1.000, LO CELEBRAREMOS POR TODO LA ALTO.

# AÑO

2000

DE VOSOTROS, VECINOS, DEPENDE QUE LO CONSIGAMOS EN ESTE AÑO 2006.

TODOS SOMOS RESPONSABLES DE QUE NUESTRO BARRIO SEA MEJOR.

LA CUOTA PARA SER SOCIO, ES DE SOLAMENTE DIEZ EUROS AL AÑO.

NECESITAMOS CONTRATAR AUXILIAR ADMINISTRATIVO.  
Horario de 10 a 14 horas.

## FARMACIAS DE GUARDIA EN EL DISTRITO

### M A R Z O

1. C/ Pradoluengo, 135
2. Pz Nuestra Señora de Loreto, 4
3. C/ Corbeta, 8
4. Av General, 1 BARAJAS
5. C/ Canoa, 49
6. C/ Joaquín Ybarra, 35
7. C/ Galera, 1 Esquina a Cantabria, 7
8. C/ Alagon, 11
9. C/ Canoa, 49
10. Pz Navio, S/Nº Junto Cantabria, 23
11. C/ Rioja, 19
12. Pz Navio, S/Nº Junto Cantabria, 23
13. C/ Canoa, 13
14. Av Logroño, 122 BARAJAS
15. C/ Rioja, 11 Junto a Correos
16. C/ Canoa, 18 Semiesq a Balandro, 37
17. C/ Canal de Suez, 17 BARAJAS
18. Pz Navio, S/Nº Junto Cantabria, 23
19. C/ Canoa, 13
20. Aeropuerto, Machupichu y Vital Aza
21. C/ Bahía de Palma, 16
22. C/ Soto Hidalgo, 12 Dentro Urb. Embajada
23. C/ Rioja, 19
24. Aeropuerto Barajas Bulevar del Terminal T2
25. C/ Catamarán, 2 Entrada por C/ Obenque
26. Av Logroño, 122 BARAJAS
27. Aeropuerto Barajas Terminal T1 Llegadas Sala 2
28. C/ Calderón, 3 BARAJAS
29. C/ Catamarán, 2 Entrada por C/ Obenque
30. Av General, 1 BARAJAS
31. C/San Estanislao, 6 BARAJAS

### A B R I L

1. Av General, 1 BARAJAS
2. C/ Rioja, 11 Junto a Correos
3. C/ Pradoluengo, 135
4. Pz Nuestra Señora de Loreto, 4
5. C/ Corbeta, 8
6. C/ Joaquín Ybarra, 35
7. C/ Galera, 1 Esquina a Cantabria, 7
8. Pz Navio, S/Nº Junto Cantabria, 23
9. C/ Canoa, 18 Semiesq a Balandro, 37
10. C/ Alagon, 11
11. C/ Canoa, 49
12. Pz Navio, S/Nº Junto Cantabria, 23
13. Aeropuerto, Machupichu y Vital Aza
14. Aeropuerto, Machupichu y Vital Aza
15. C/ Rioja, 19
16. C/ Canal de Suez, 17 BARAJAS
17. C/ Canoa, 13
18. Av Logroño, 122 BARAJAS
19. C/ Rioja, 11 Junto a Correos
20. C/ Canoa, 18 Semiesq a Balandro, 37
21. C/ Canal de Suez, 17 BARAJAS
22. C/ Catamarán, 2 Entrada por C/ Obenque
23. C/ Bahía de Palma, 16
24. C/ Soto Hidalgo, 12 Dentro Urb. Embajada
25. C/ Bahía de Palma, 16
26. C/ Rioja, 19
27. Aeropuerto Barajas Bulevar del Terminal T2
28. Aeropuerto Barajas Terminal T1 Llegadas Sala 2
29. Av General, 1 BARAJAS
30. C/ Soto Hidalgo, 12 Dentro Urb. Embajada

A partir del 1º de enero de 2006, las farmacias de guardia solamente atenderán hasta las 11 de la noche.



Cerca de nuestro barrio, las farmacias de **c/ Vital Aza, 59 y c/ Machupichu, 37** atienden y atenderán **24 horas al día, todos los días**, incluidos sábados, domingos y festivos.

### Farmacias abiertas durante 12 horas ininterrumpidas

- c/ Catamarán, 2** (de lunes a sábado, de 9:30 a 21:30 horas) Tel.: 91 393 10 80;  
**Av. General, 1** (de lunes a sábado, de 9:30 a 21:30 horas) Tel.: 91 305 41 20;  
**c/Rioja, 19** (de lunes a sábado, de 9:00 a 21:00 horas) Tel.: 91 747 01 72.

**En el pueblo de Pedrouzo**, que corresponde a la Parroquia de Arca, solamente podemos admirar la Iglesia de Santa Eulalia, algo distante del albergue. En la puerta, una joven esperaba la llegada de los peregrinos para poner el preceptivo sello en su credencial.

Fue un acierto hacer una etapa en este pueblo y pernoctar en su albergue, porque ello nos permitió disfrutar de la simpática y cálida despedida, cenando todos juntos en el comedor al efecto, con productos adquiridos en el supermercado; el italiano sacó un garrafón de vino de su tierra, con el que nos obsequió y brindamos todos, hicimos muchas fotos de recuerdo, abrazos y un brindis al final con cava. El ambiente no podía ser más agradable y afectuoso, aunque nos entristecía al tiempo, pues era la última noche que pasaríamos juntos.

**Al mencionar al italiano** debí añadir que este compañero vino de su país con su coche; lo desplazaba cada día hasta el punto de destino de la etapa siguiente, regresaba andando al lugar anterior y al día siguiente hacía su etapa con los demás hasta el lugar donde dejó el coche, con lo que duplicaba el trayecto. Por eso pudo traer ese vino con el que nos obsequió. También es de mencionar que coincidimos en algunas de las etapas con un **sacerdote dominico polaco**; hablaba un poco el español y celebraba diariamente la Eucaristía en los albergues, a la que acudían la mayoría de peregrinos.

Si la despedida fue digna de recuerdo, por lo simpático y afable, también recordaremos la larga noche en vigilia, por la **"Sinfonía Nocturna del Peregrino"**, a dos voces, aunque a veces a tres, con la que nos deleitaron los compañeros más próximos.

Salimos, en la última etapa, a la hora habitual, las 6,30, cuando comienza a amanecer. Los compañeros habituales pensaban haber salido a las 4 de la madrugada, pero cuando emprendimos el camino, nos los encontramos tomando café: se habían dormido. Era emocionante pensar que después del esfuerzo de varios días, hoy podíamos abrazar al Santo. La marcha era generosa, diligente; no había pereza; el ritmo elevado. Las deficiencias, problemas e incidencias surgidas en el camino, hoy se soportaban con mejor disposición. Pese a ello, cuando iba detrás de algún grupo, dudaba si la peregrinación era a Santiago o a Lourdes, pues todos llevaban algún tipo de lesión, con rodilleras, pies vendados, cojeando, etc.

Después de una prolongada y acusada subida, por fin alcanzamos el **Monte do Gozo**, coronado con un impresionante monumento a la visita de Juan Pablo II. Y aquí también se multiplicaban las fotografías de recuerdos, del lugar y de los amigos.

Tras la breve parada, el **último tramo para llegar a la Catedral**, todo descenso; el camino se hacía inacabable, por el anhelo de llegar; los primeros del grupo nos arrastraban a gran velocidad. Caminamos durante mucho tiempo por una amplia y larga calle, toda en obras, con las dificultades que ello implica. Nuestro último esfuerzo era como el sprint de los corredores. Por fin, desde una de las calles, divisamos emocionados una de las torres de la Catedral. Foto y aceleramos el sprint para llegar.

Rodeamos la Catedral, llegamos a la **Plaza del Obradoiro** y nos dirigimos hacia la **Puerta Santa**; después de guardar una larga cola, entramos por ella, dimos el tradicional abrazo al Santo, le agradecemos los favores de permitirnos el buen camino realizado, le expusimos nuestras preocupaciones y deseos y visitamos su tumba.

¿Qué decir de **Santiago de Compostela** que no sea conocido por todos? El granito que otorga nobleza y color a la ciudad; el arte románico y el barroco. Ciudad declarada por la UNESCO Patrimonio de la Humanidad. La Catedral, donde a lo largo de los años se han ido plasmando los gustos artísticos, las creencias y la historia de buena parte de la Europa cristiana y el resto del mundo; su maravilloso **Pórtico de la Gloria**, auténtica biblioteca en piedra de la visión apocalíptica de San Juan. **Toda la ciudad es monumental**, un verdadero milagro pétreo que se ha ido conformando en torno al sepulcro del Apóstol Santiago el Mayor, y cuyo resultado es uno de los conjuntos arquitectónicos más espléndidos y armoniosos del mundo.

Como es de rigor entre los peregrinos, acudimos a comer a **Casa Manolo**, con algunos de los del grupo. Al pasear por Santiago, te ibas encontrando por las calles, sentados en las terrazas, o en los restaurantes, a compañeros de camino, con los que dialogabas para comentar las aventuras vividas, las anécdotas, interesamos por aquellas pequeñas incidencias, recordar a los que se quedaron más atrás o los que ya se habían marchado, estado de salud, etc.; aquel peregrino en silla de ruedas al que llevaba otro empujándole en las muchas subidas y sujetaba en las bajadas, o el que iba con muletas, porque le faltaba una pierna, y tantos otros hechos dignos de relatar, pero que omito para no alargarme más.

Al día siguiente por la mañana, visita a Santi, para despedirnos de él, antes del regreso a Madrid. Lo pasado quedó como un bonito sueño: la convivencia, el esfuerzo físico continuado, la naturaleza de la que hemos disfrutado, los lugares conocidos y, sobre todo, que lo terminamos felizmente sin percances importantes que resaltar. Todo ello, claro, gracias a la protección del Señor Santiago.

PABLO DELGADO (SOCIO DE AO-2000)